



**Zambrów w liczbach
w czasie IV kadencji Rady Miasta
2002-2006**

Redakcja opracowania:

Dr Ewa Glińska, Katedra Marketingu i Przedsiębiorczości, Wydział Zarządzania, Politechnika Białostocka.

Wydawca:

Urząd Miasta Zambrów
ul. Fabryczna 3
18-300 Zambrów
tel. 086 271 22 10, fax 086 271 21 17
e-mail: um@zambrow.pl

ISBN 83-918848-9-9

Skład:

Karolina Brutkowska
UM Zambrów

Druk i oprawa:

DRUKARNIA „Libra-Print”
Al. Piłsudskiego 82, 18-400 Łomża
tel./fax 086 473 77 84, 086 218 24 59
www.libra-print.pl, e-mail: biuro@libra-print.pl

SPIS TREŚCI

1. Struktura Rady Miasta Zambrów IV kadencji (2002 - 2006).....	4
2. Komisje Rady Miasta Zambrów	4
3. Struktura społeczno-demograficzna radnych (stan na 2005 rok)	5
4. Frekwencja na sesjach Rady Miasta w Zambrowie	6
5. Liczba posiedzeń Rady i Komisji	6
6. Uchwały Rady Miejskiej w Zambrowie w latach 2002-2006	7
7. Dokumenty rozwojowe Miasta Zambrów opracowane podczas IV kadencji Rady Miasta.....	7
8. Schemat Organizacyjny Urzędu Miasta Zambrów	8
9. Budżety Miasta Zambrów w latach 2002-2006	10
10. Wydatki budżetowe wg działów w latach 2002-2005	11
11. Inwestycje w latach 2002-2006	12
12. Miejscowe plany zagospodarowania przestrzennego, do sporządzenia których przystąpiono lub uchwalono podczas kadencji obecnej Rady Miasta.....	15
13. Decyzje ustalające warunki zabudowy i zagospodarowania terenu na lata 2003 - 2006	16
14. Statystyka mieszkańców Zambrowa w latach 2002 - 2005	16
15. Podmioty Gospodarki Narodowej w latach 2002-2005 w Zambrowie	20
16. Rynek pracy w mieście Zambrów w latach 2002 - 2004.....	23
17. Ochrona zdrowia i opieka społeczna.....	24
18. Kultura	26
19. Oświata	27
20. Bezpieczeństwo.....	28

1. STRUKTURA RADY MIASTA ZAMBRÓW IV KADENCJI (2002 - 2006)

PRZEWODNICZĄCY:

Zbigniew Korzeniowski

WICEPRZEWODNICZĄCY:

Adam Barański, Ryszard Bohdan Świdorski

RADNI RADY MIASTA ZAMBRÓW:

1. Sławomir Baran
2. Adam Barański
3. Anna Bauer
4. Krzysztof Boruc
5. Danuta Gębicz - Mackiewicz
6. Andrzej Gniazdowski
7. Waldemar Gniazdowski
8. Józef Wiśniewski (od 24.06.2003)
9. Jacek Komorowski
10. Stefan Korda
11. Zbigniew Korzeniowski
12. Zbigniew Kulesza
13. Barbara Odolińska
14. Władysław Rogowski (od 24.06.2003)
15. Ireneusz Rudnicki
16. Piotr Skawski
17. Krzysztof Sobuta
18. Paweł Stankowski
19. Ryszard Świdorski
20. Wanda Więcko
21. Marek Zdrodowski

2. KOMISJE RADY MIASTA ZAMBRÓW

Komisja Rewizyjna	Komisja Budżetowa	Komisja Zdrowia i Opieki Społecznej
1. Andrzej Gniazdowski	1. Anna Bauer	1. Józef Wiśniewski
2. Barbara Odolińska	2. Stefan Korda	2. Barbara Odolińska - <i>Wiceprzewodnicząca Komisji</i>
3. Ireneusz Rudnicki	3. Zbigniew Kulesza - <i>Wiceprzewodniczący Komisji</i>	3. Krzysztof Sobuta
4. Paweł Stankowski - <i>Przewodniczący Komisji</i>	4. Danuta Gębicz-Mackiewicz	4. Paweł Stankowski
5. Władysław Rogowski	5. Piotr Skawski	5. Ryszard Świdorski
	6. Krzysztof Sobuta - <i>Przewodniczący Komisji</i>	6. Wanda Więcko
	7. Ryszard Świdorski	7. Marek Zdrodowski - <i>Przewodniczący Komisji</i>

Komisja Kultury i Oświaty	Komisja Ochrony Środowiska i Porządku Publicznego	Komisja Rozwoju Gospodarczego
1. Sławomir Baran - <i>Wiceprzewodniczący Komisji</i>	1. Krzysztof Boruc	1. Sławomir Baran
2. Adam Barański	2. Waldemar Gniazdowski	2. Waldemar Gniazdowski
3. Anna Bauer	3. Józef Wiśniewski	3. Jacek Komorowski - <i>Wiceprzewodniczący Komisji</i>
4. Krzysztof Boruc - <i>Przewodniczący Komisji</i>	4. Jacek Komorowski	4. Stefan Korda
5. Andrzej Gniazdowski	5. Ireneusz Rudnicki - <i>Przewodniczący Komisji</i>	5. Zbigniew Korzeniowski
6. Danuta Gębicz-Mackiewicz	6. Paweł Stankowski - <i>Wiceprzewodniczący Komisji</i>	6. Zbigniew Kulesza - <i>Przewodniczący Komisji</i>
7. Piotr Skawski	7. Wanda Więcko	7. Władysław Rogowski

3. STRUKTURA SPOŁECZNO-DEMOGRAFICZNA RADNYCH (STAN NA 2005 ROK)

Tabela 1. Struktura płciowa radnych

Kobiety	4
Mężczyźni	17
Ogółem	21

Tabela 2. Struktura wiekowa radnych

24 i mniej	0
25-29	0
30-39	6
40-59	14
60 i więcej	1
Ogółem	21

Tabela 3. Radni miasta wg grup zawodów

		2002	2003	2004	2005
ogółem	osoba	21	21	21	21
przedstawiciele władz publicznych, wyżsi urzędnicy i kierownicy	osoba	-	-	-	3
parlamentarzyści, wyżsi urzędnicy i kierownicy	osoba	3	2	2	-
specjaliści	osoba	12	11	11	12
technicy i inny średni personel	osoba	1	3	3	1
pracownicy biurowi	osoba	1	1	1	1
pracownicy usług osobistych i sprzedawcy	osoba	1	1	1	1
rolnicy, ogrodnicy, leśnicy i rybacy	osoba	0	0	0	0
robotnicy przemysłowi i rzemieślnicy	osoba	1	1	1	1
operatorzy i monterzy maszyn i urządzeń	osoba	1	1	1	1
pracownicy przy pracach prostych	osoba	0	0	0	0
siły zbrojne	osoba	1	1	1	1
pozostali niesklasyfikowani	osoba	-	0	0	0

Tabela 4. Radni wg poziomu wykształcenia

ogółem	osoba	21	21	21	21
wyższe	osoba	13	11	11	11
policealne	osoba	3	3	3	3
średnie	osoba	4	6	6	6
zasadnicze zawodowe	osoba	1	1	1	1
podstawowe	osoba	0	0	0	0

4. FREKWENCJA NA SESJACH RADY MIASTA W ZAMBROWIE

Tabela 5. Frekwencja na sesjach Rady Miasta

l.p.	Nazwisko i imię	2002	%	2003	%	2004	%	2005	%	2006	%
1.	Baran Sławomir	2	*a	10	83	10	90,9	11	91,6	6	85,7
2.	Barański Adam Marian	3	100	12	100	10	90,9	11	91,6	6	85,7
3.	Bauer Anna Bogumiła	3	100	11	91,6	11	100	12	100	5	71,4
4.	Boruc Krzysztof	3	100	12	100	11	100	12	100	7	100
6.	Gębicz - Mackiewicz Danuta	3	100	12	100	8	72,2	11	91,6	7	100
7.	Gniazdowski Andrzej Jerzy	3	100	12	100	11	100	12	100	7	100
8.	Gniazdowski Waldemar	3	100	11	91,6	11	100	12	100	7	100
9.	Jarocki Leszek Adam *	3	100	2	*b	*b	*b	*b	*b	*b	*b
10.	Komorowski Jacek	3	100	12	100	9	81,8	12	100	7	100
11.	Korda Stefan	3	100	12	100	11	100	12	100	7	100
12.	Korzeniowski Zbigniew	3	100	12	100	11	100	12	100	7	100
13.	Kulesza Zbigniew	3	100	12	100	11	100	12	100	6	85,7
14.	Odolińska Barbara	3	100	12	100	11	100	12	100	7	100
15.	Pisiński Tadeusz *	2	66,6	2	*b	*b	*b	*b	*b	*b	*b
16.	Rogowski Władysław *	*c	*c	8	*c	9	81,8	7	58,3	0	0
17.	Rudnicki Ireneusz	3	100	12	100	11	100	12	100	7	100
18.	Skawski Piotr Paweł	3	100	10	83	11	100	11	91,6	7	100
19.	Sobuta Krzysztof	3	100	11	91,6	10	90,9	12	100	7	100
20.	Stankowski Paweł	3	100	12	100	11	100	12	100	7	100
21.	Świdorski Ryszard Bohdan	3	100	10	83	10	90,9	11	91,6	7	100
22.	Więcko Wanda	3	100	12	100	11	100	11	91,6	7	100
23.	Wiśniewski Józef *	*c	*c	8	*c	10	90,9	11	91,6	6	85,7
24.	Zdrowski Marek Józef	2	66,7	12	100	10	90,9	12	100	7	100
	RAZEM (liczba posiedzeń):	3	96,6	12	96	11	94,3	12	95,2	7	91,1

*a - powołany na stanowisko radnego 26.11.2002 r.

*b - odwołany ze stanowiska radnego 27.05.2003 r.

*c - powołany na stanowisko radnego 24.06.2003 r.

5. LICZBA POSIEDZEŃ RADY I KOMISJI

Tabela 6. Liczba posiedzeń Rady i Komisji

wyszczególnienie	2002	2003	2004	2005	2006	RAZEM
sesje Rady Miasta	3	12	11	12	8	46
posiedzenia komisji:						
- budżetowa	1	6	8	7	6	28
- rozwoju gospodarczego	1	8	7	12	7	35
- ochrony środowiska i porządku publicznego	1	8	8	6	7	30
- kultury i oświaty	1	10	11	11	9	42
- zdrowia i opieki społecznej	1	7	9	8	7	32
- rewizyjna	1	13	16	12	12	54

6. UCHWAŁY RADY MIEJSKIEJ W ZAMBROWIE W LATACH 2002-2006

Tabela 7. Uchwały Rady Miejskiej w Zambrowie w latach 2002-2006

	tematyka uchwał	2002	2003	2004	2005	2006 do 30.06.	RAZEM
1	wybory parlamentarne, samorządowe i referenda	-	2	2	2	2	8
2	Statut Miasta	-	1	-	-	2	3
3	wybór członków Zarządu Miasta i organów Rady Miejskiej, zasady ich działania	8	8	3	2	3	24
4	określenie kierunków działania Miasta	-	-	6	5	1	12
5	organizacja wewnętrzna Miasta (tworzenie i zasady działania gminnych jednostek organizacyjnych)	-	6	3	2	3	14
6	budżet Miasta	1	8	11	11	5	36
7	podatki	2	5	5	3	-	15
8	opłaty inne niż podatki (m.in. za przedszkola, wodę, ścieki, adiacenckie)	2	4	5	1	-	12
9	gospodarka przestrzenna (plany zagospodarowania przestrzennego)	-	8	9	3	-	20
10	gospodarka nieruchomościami	1	2	1	2	1	7
11	gospodarka mieszkaniowa	-	-	-	1	-	1
12	drogi	-	2	-	2	1	5
13	czystość, porządek i usługi komunalne	-	1	2	1	1	5
14	oświata	-	1	1	7	2	11
15	zdrowie	-	2	-	4	-	6
16	sport	-	1	-	1	-	2
17	przeciwdziałanie alkoholizmowi	1	2	1	1	1	6
18	pomoc społeczna	-	-	3	1	-	4
19	różne (współdziałanie, kultura, bezpieczeństwo, ławnicy, honorowe obywatelstwo miasta, nagroda Żubr, projekt „Biblioteki”, inkasenci, izba obrachunkowa, budowa pomnika, licencje na wykonywanie transportu drogowego, przystąpienie miasta do wspólnej realizacji projektów inwestycyjnych, i inne)	-	10	5	10	3	28
RAZEM		15	63	57	59	25	219

7. DOKUMENTY ROZWOJOWE MIASTA ZAMBRÓW
OPRACOWANE PODCZAS IV KADENCJI RADY MIASTA

1. Strategia rozwoju Zambrowa 2007-2013
2. Strategia Rozwiązywania Problemów Społecznych Miasta Zambrów na lata 2005-2010
3. Lokalny Program Rewitalizacji Na Obszar Osiedla Południowego Miasta Zambrowa na lata 2004-2013
4. Plan rozwoju lokalnego
5. Gminny Program Gospodarki Odpadami Miasta Zambrów
6. Gminny Program Ochrony Środowiska Miasta Zambrów na lata 2004-2007 z uwzględnieniem perspektywy na lata 2008-2011
7. Gminny Program Profilaktyki i Rozwiązywania Problemów Alkoholowych

8. SCHEMAT ORGANIZACYJNY URZĘDU MIASTA ZAMBRÓW

BURMISTRZ: mgr Kazimierz Jan Dąbrowski
ZASTĘPCA BURMISTRZA: inż. Bogdan Kamiński
SEKRETARZ MIASTA: mgr inż. Anna Wiśniewska
SKARBNIK: mgr Barbara Gardocka

WYDZIAŁ ORGANIZACYJNY

Sekretarz - mgr inż. Anna Wiśniewska - p. 223, tel. w. 21

Wioleta Skała - sekretariat - p. 225

mgr Zofia Wojsz - sprawy kadrowe - p. 222, tel. w. 23

mgr Ireneusz Ślesiński - zaopatrzenie materiałowo-techniczne - p. 222, tel. w.23

dr Ewa Glińska - promocja miasta, „Monitor Zambrowski” - p.207, tel. w.37

Karolina Brutkowska - promocja miasta, „Monitor Zambrowski” - p.207, tel. w.37

mgr Marek Biernacki - obsługa prawna Urzędu - p. 234, tel. w. 39

inż. Grzegorz Grzeszczuk - obsługa informatyczna Urzędu - p. 235, tel. w. 30

Justyna Suchodolska – stypendia szkolne - p. 235, tel. w. 30

Samodzielne Stanowisko ds. Oświaty

- mgr Danuta Pilch - p.231, tel. w. 15

Samodzielne Stanowisko ds. Promocji i Integracji z Unią Europejską

- mgr Barbara Zawistowska - p. 207. tel. w. 37

BIURO RADY

- obsługa Rady Miasta, Komisji Rady Miasta

mgr Beata Bernatowicz - p.230, tel. w. 36

Janina Dąbrowska- p.230, tel. w. 36

WYDZIAŁ FINANSOWY

Skarbnik - mgr Barbara Gardocka - p. 237, tel. w. 19

Z-ca Skarbnika - Krystyna Wnorowska - p. 220, tel. w. 24

- sprawy budżetowe

mgr Robert Mrozowski - p. 220, tel. w. 24

Zofia Głębocka - p. 220, tel. w. 24

Elżbieta Dąbrowska- p. 220, tel. w. 24

- wymiar podatków i opłat lokalnych, wydawanie zaświadczeń o stanie majątkowym

mgr Edyta Łuniewska - p. 221, tel. w. 13

Wiesława Zielińska - p. 221, tel. w. 13

Krystyna Leśniewska - p. 221, tel. w. 13

WYDZIAŁ GOSPODARKI PRZESTRZENNEJ

Naczelnik Wydziału - inż. Stanisław Komorowski- p.210, tel. w. 31 – do 31 marca 2006

Z-ca Naczelnika- mgr inż. Danuta Łapińska - p. 209, tel. w. 26 - od 1 kwietnia 2006 – Naczelnik Wydziału

- decyzje o warunkach zabudowy,

- informacje o miejscowym planie zagospodarowania przestrzennego,

- gospodarka gruntami,

- wywłaszczenie nieruchomości,

- gospodarka zasobami komunalnymi (mieszkalnymi i użytkowymi).

mgr inż. arch. Jolanta Strzelczuk - p. 209, tel. w. 26

mgr inż. arch. Ewa Tomaszewska - p. 208, tel. w. 20

mgr inż. Maria Oleszkiewicz- p. 212, tel. w. 28

Jan Marzec - p. 211, tel. w. 32 – od 28 lipca 2006 na emeryturze

Ireneusz Gawkowski- p. 211, tel. w. 32

WYDZIAŁ ROZWOJU GOSPODARCZEGO

mgr inż. Jerzy Burak

- naczelnik Wydziału Gospodarki Przestrzennej

- p. 239, tel. w. 38

- sprawy: zapewnienie i nadzór prawidłowego wykonywania zadań wydziału, nadzór nad realizacją inwestycji i robót bieżącego utrzymania miasta, wydawanie decyzji administracyjnych w zakresie upoważnień, współpraca za Skarbnikiem i naczelnikami innych wydziałów w zakresie opracowywania projektu budżetu i realizacji zadań, nadzór robót elektrycznych, bieżące utrzymanie oświetlenia ulic.

inż. Jan Tchórzewski

- z-ca naczelnika wydziału

- p. 217, tel. w. 34

- sprawy: współpraca z naczelnikiem wydziału przy organizacji pracy wydziału Gospodarki Przestrzennej, programowanie wykonania inwestycji miejskich, nadzór robót z zakresu prac budowlanych i budowy dróg gminnych, sprawozdania inwestycyjne i rejestr inwestycji i wydatków inwestycyjnych, przygotowanie opisów zadań inwestycyjnych do umów, przetargów i planów inwestycyjnych.

Krystyna Maciejewska

- do spraw handlu i usług

- p. 219, tel. w. 18

- sprawy: placów targowych, sprzedaży alkoholu, profilaktyki przeciwalkoholowej, czas pracy sklepów i zakładów gastronomicznych, kontrole w terenie z w/w zakresu.

mgr inż. Elżbieta Walczuk

- do spraw handlu i usług

- p. 218, tel. w. 22

- sprawy: ewidencje działalności gospodarczej, transportu osobowego, ewidencji obiektów noclegowych, współpraca z podmiotami gospodarczymi, współpraca z Krajowym Rejestrem Sądowym.

inż. Zdzisław Maślański

- do spraw porządku i czystości w mieście

- p. 218, tel. w. 22

- sprawy: utrzymanie porządku i czystości na drogach i placówkach gminnych, należytego stanu urządzeń technicznych, akcja zimowa, utrzymanie zieleni miejskiej, eksploatacja zalewu, utrzymanie cmentarzy komunalnych i miejsc pamięci narodowej, sprawy gminne z zakresu prawa wodnego.

mgr Halina Brulińska

- do spraw ochrony środowiska, kontroli środowiska

- p. 218, tel. w. 22

- sprawy: sprawy gminne z zakresu ochrony środowiska, gospodarki odpadami i opakowaniami, ochrony zwierząt i przyrody, kontrole i interwencje w terenie z w/w zakresu, nadzór nad wysypiskiem odpadów, prowadzenie działań proekologicznych.

Zofia Wypych

- do spraw drogownictwa

- p. 218, tel. w. 22

- sprawy: planowanie, finansowanie i organizacja robót bieżącego utrzymania dróg, placów, mostów, wydawanie zezwoleń na czasowe zajęcia pasa drogowego, prowadzenie ewidencji dróg gminnych.

mgr Jacek Zakrzewski

- do spraw czystości i porządku w mieście

- p. 218, tel. w. 22.

Sławomir Giecko

- do spraw przygotowania inwestycji i remontów

- p. 216, tel. w. 16

- sprawy: przygotowanie dokumentacji technicznej, przedmiotów i kosztorysów prac, współpraca z miejskimi szkołami, przedszkolami, instytucjami kulturalnymi i sportowymi w zakresie planowania inwestycji i remontów, prowadzenie ksiąg obiektów budowlanych zarządzanych przez Urząd Miejski, kontrola właściwego utrzymania obiektów budowlanych i ich ksiąg przez miejskie jednostki organizacyjne.

Jadwiga Gromkowska

- do spraw przygotowania inwestycji i zamówień publicznych

- p. 216, tel. w. 16

- sprawy: organizowanie przetargów wg ustawy o zamówieniach publicznych, przygotowanie wniosków o dofinansowanie inwestycji miejskich, przygotowanie dokumentacji prawnej do inwestycji i remontów, prowadzenie rejestrów spraw i sporządzanie harmonogramów, planów i korespondencji dotyczących inwestycji wg danych od pozostałych pracowników.

WYDZIAŁ SPRAW OBYWATELSKICH

Naczelnik Wydziału - mgr Zbigniew Jach - p. 227, tel. w. 17

- ewidencja ludności
- wydawanie dowodów osobistych,
- sprawy wojskowe i obrony cywilnej

Joanna Kulesza - p. 227, tel. w. 42

Teresa Jankowska - p. 227, tel. w. 42

Elżbieta Wojsz - p. 227, tel. w. 41

mgr Rafał Pomazański - p. 227, tel. w. 41

URZĄD STANU CYWILNEGO

Kierownik - Anna Bączyk- p.212, tel. w. 25

Z-ca Kierownika - Elżbieta Krajewska- p.212, tel. w. 25

- rejestracja urodzeń,
- sporządzenie aktu zgonu,
- udzielanie ślubów.

9. BUDŻETY MIASTA ZAMBRÓW W LATACH 2002-2006

Tabela 8. Dochody budżetowe w zł.

Lp.	Wyszczególnienie	2002 r.	2003 r.	2004 r.	2005 r.	2006 r.
1	2	3	4	5	6	7
I.	Dochody własne w tym:	12 245 429	11 713 230	13 546 756	14 597 518	15 874 332
1.	Dochody z podatków i opłat	9 367 481	10 003 249	11 604 662	12 518 787	12 404 803
2.	Dochody z majątku gminy	1 760 001	963 264	1 186 923	771 885	1 850 000
3.	Wpłaty komunal. jednostek budżetowych	819 162	718 758	698 042	1 220 381	1 143 000
4.	Pozostałe dochody	298 785	27 959	57 129	86 465	476 529
II.	Dochody z subwencji i dotacji, w tym:	18 642 505	17 776 179	18 510 940	20 748 317	21 679 152
1.	Dotacje celowe na zadania własne	2 737 224	1 611 770	932 846	1 821 475	1 999 213
2.	Dotacje celowe na zadania zlecone	2 604 248	2 415 096	3 431 843	4 479 734	5 541 487
3.	Subwencja ogólna (wyrównawcza)	3 051 398	3 097 047	3 254 577	3 148 884	3 346 847
4.	Subwencja na zadania oświatowe	9 347 835	9 747 766	9 594 302	9 423 221	9 544 242
5.	Subwencja rekompensująca (równoważąca)	901 800	904 500	1 297 372	1 283 198	783 363
	Pozostałe dotacje					464 000
III	Dochody ogółem I+II+III	30 887 934	29 489 409	28 635 179	35 345 835	37 553 484
	Dochody ogółem na 1 mieszkańca	1 294,44	1 245,54	1 225,24	1 507,60	1 606,90
	Dochody własne na 1 mieszkańca	513,17	494,73	579,63	622,62	679,26
	Dochody z podatków na 1 mieszkańca	392,56	422,50	496,54	533,96	530,80
	Liczba mieszkańców	23 862	23 676	23 371	23 445	23 370

Źródło: opracowanie B. Gardocka, Urząd Miasta Zambrów

Tabela 9. Wydatki budżetowe w zł.

Lp.	Wyszczególnienie	2002 r.	2003 r.	2004 r.	2005 r.	2006 r.
1.	Gospodarka komunalna	961 772	1 203 401	1 068 031	1 969 271	1 924 527
2.	Transport i łączność	1 954 285	3 785 359	1 979 021	1 883 073	4 211 282
3.	Gospodarka mieszkaniowa	330 717	310 081	1 702 379	1 889 512	352 984
4.	Działalność usługowa	84 816	66 291	104 109	229 947	122 800
5.	Oświata i wychowanie	10 253 928	9 979 591	14 925 685	17.023 641	15 516 998
6.	Edukacyjna opieka wychowawcza	2 578 111	3 067 656	19 447	453 137	320 765
7.	Kultura i ochrona dziedzictwa naro	477 776	810 100	613 000	725 000	1 083 000
8.	Ochrona zdrowia	833 311	866 393	738 835	599 222	250 000
9.	Pomoc społeczna	5 018 408	4 738 732	6 313 531	7 771 368	9 265 845
10.	Kultura fizyczna i sport	5 644 077	631 551	773 172	852 000	815 000
11.	Pobór podatków	-	95 743	111 574	117 001	118 000
12.	Administracja publiczna.	2 628 372	2 679 426	2 610 949	2 836 617	2 901 000
13.	Bezpieczeństwo publiczne	40 000	3 420	592 579	44 475	177 000
14.	Finanse – obsługa długu publicznego	141 975	30 715	8 548	44 745	80 000
15.	Rezerwy budżetu	-	-	-	-	105 000
16.	Urzędy naczelných organów władzy	32 144	75 423	32 126	94 260	3 487
17.	Rolnictwo i łowiectwo	1 561	1 711	1 928	1 921	2 000
18.	Szkolnictwo wyższe					6 000
	Wydatki ogółem w tym:	30 981 253	28 345 593	31 594 914	36 566 004	37 255 688
	- wydatki bieżące	23 730 931	24 519 465	26 299 089	29 069 836	32 645 689
	- wydatki inwestycyjne	7 250 322	3 826 128	5 295 825	7 496 168	4 609 999

Źródło: opracowanie B. Gardocka, Urząd Miasta Zambrów

10. WYDATKI BUDŻETOWE WG DZIAŁÓW W LATACH 2002-2005

Tabela 10. Wydatki budżetowe wg działów

Lp.	Nazwy działu	Udział % w wydatkach ogółem			
		2002	2003	2004	2005
1.	Rolnictwo i łowiectwo	0,0	0,0	0,0	0,0
2.	Transport i łączność	6,3	13,4	6,3	5,1
3.	Gospodarka mieszkaniowa	1,1	1,1	5,4	5,2
4.	Działalność usługowa	0,3	0,2	0,3	0,6
5.	Administracja publiczna	8,5	9,8	8,3	7,8
6.	Urzędy naczelných organów władzy państwowej	0,1	0,3	0,1	0,3
7.	Bezpieczeństwo publiczne i ochrona p.poż	0,1	0,0	1,7	0,1
8.	Wydatki związane z poborem podatków	0,0	0,0	0,4	0,3
9.	Obsługa długu publicznego	0,5	0,1	0,4	0,1
10.	Oświata i wychowanie	33,1	35,2	47,3	46,6
11.	Ochrona zdrowia	2,7	3,1	2,3	1,6
12.	Opieka/pomoc społeczna	16,2	16,7	20,0	21,3
13.	Edukacyjna opieka wychowawcza	8,3	10,8	0,1	1,2
14.	Gospodarka komunalna i ochrona środowiska	3,1	4,2	3,4	5,4
15.	Kultura i ochrona dziedzictwa narodowego	1,5	2,9	1,9	2,0
16.	Kultura fizyczna i sport	18,2	2,2	2,5	2,3
17.	Różne rozliczenia	-	-	-	0,1

Źródło: Strategia rozwoju Zambrów na lata 2007-2015

11. INWESTYCJE W LATACH 2002-2006

Tabela 11. Zadania inwestycyjne w 2002 roku

Lp.	Nazwa zadania	Kwota wydatku	% w stosunku do wydatków inwestycyjnych
1.	Budowa ulic, w tym:	1 626 227	22,4
	a) ul. 71 PP – etap II	723 375	10,0
	b) ciąg pieszo-jezdny od ulicy Podedwornego	49 890	0,7
	c) ul. Willowa	225 641	3,1
	d) ul. Polna, Zaciszna, Ustronna	572 124	7,9
	e) budowa kanalizacji deszczowej w ul. Raginisa	27 354	0,4
	f) zatoka parkingowa ul. Bema	5 477	0,07
	g) dokumentacja nowych zadań drogowych	22 366	0,3
2.	Zakup gruntów pod budowę ulic	290 886	4,0
3.	Budowa krytej pływalni	5 316 664	73,3
4.	Budowa oświetlenia ulicy Rolniczej	16 545	0,2
	Ogółem	7 250 322	100

Tabela 12. Zadania inwestycyjne w 2003 roku

Lp.	Nazwa zadania	Kwota wydatku	% w stosunku do wydatków inwestycyjnych
1.	Budowa dróg gminnych, w tym:	3 079 210	80,5
	a) ul. Kościelna	414 550	10,8
	b) ul. Ustronna i Zaciszna	280 886	7,3
	c) ul. Piłsudskiego I etap, ul. Paderewskiego I etap, ul. Sportowa	1 226 311	32,1
	d) ul. Krajewskiego, Wiejska i Cmentarna	984 671	25,7
	e) kanalizacja deszczowa – teren osiedla przy ul. Łomżyńskiej	74 091	1,9
	f) dokumentacja nowych zadań	98 701	2,6
2.	Dotacja przekazana gminie na inwestycje (budowa ul. Młynowej)	10 000	0,3
3.	Dotacja przekazana na inwestycje dla powiatu (ul. Podedwornego)	319 461	8,3
4.	Zakup gruntów pod budowę dróg	143 195	3,7
5.	Zakup komputerów w Urzędzie Miasta	90 419	2,4
6.	Monitoring miejsc niebezpiecznych	511	-
7.	Projekt techniczny hali sportowej przy SP nr 4	2 399	0,06
8.	Projekt techniczny terenów zielonych przy ul. Ostrowskiej	11 629	0,3
9.	Budowa oświetlenia ulicy Ogrodowej	63 304	1,7
10.	Budowa kanalizacji deszczowej przy osiedlu przemysłowym	106 000	2,8
	Ogółem	3 826 128	100

Tabela 13. Zadania inwestycyjne w 2004 roku

Lp.	Nazwa zadania	Kwota wydatku	% w stosunku do wydatków inwestycyjnych
1.	Budowa hali sportowej przy SP nr 4	948 474	18,1
2.	Budowa ulic, w tym: a) ul. Paderewskiego b) ul. Rolnicza c) ul. Elektryczna d) dokumentacja nowych zadań	1 471 528	28,0
3.	Budowa kanalizacji deszczowej w do budynku przy ul. Białostockiej	90 731	1,7
4.	Adaptacja hali tkalni	1 554 448	29,6
5.	Monitoring miejsc niebezpiecznych	478 056	9,1
6.	Zakup gruntów	95 597	1,8
7.	Zakup komputerów	50 175	1,0
8.	Zakup samochodu dla Komendy Powiatowej Policji	25 000	0,5
9.	Dotacja na zakup samochodu specjalistycznego dla Straży Pożarnej	40 000	0,8
10.	Podwyższenie kapitału zakładowego dla spółki „Szpital Miejski”	496 000	9,4
Ogółem		5 250 009	100

Tabela 14. Zadania inwestycyjne w 2005 roku

Lp.	Nazwa zadania	Kwota wydatku z budżetu miasta	% w stosunku do wydatków inwestycyjnych
1.	Budowa hali sportowej przy SP nr 4	3 680 348	49,1
2.	Adaptacja hali produkcyjnej po PPB Zamtex	1 693 093	22,6
3.	Budowa kaplicy na cmentarzu przy ul. Kulbata	142 507	1,9
4.	Budowa dróg gminnych	318 949	4,3
5.	Zakup gruntów pod budowę dróg	156 891	2,1
6.	Wpłata na ZZG na dokumentację dotyczącą rozbudowy wysypiska odpadów w Czerwonym Borze	18 230	0,2
7.	Budowa przyłącze energetycznego stadionu	38 161	0,5
8.	Podwyższenie kapitału zakładowego spółki Szpital Miejski	140 000	1,9
9.	Dokumentacja techniczna modernizacji szpitala	209 840	2,8
10.	Zagospodarowanie terenu Parku Miejskiego przy ul. Cmentarnej	935 163	12,5
11.	Zakup komputerów i oprogramowania	92 986	1,2
12.	Dotacja na zakup samochodu dla Straży Pożarnej	40 000	0,5
13.	Zakup fortepianu do Szkoły Muzycznej	10 000	0,1
14.	Dotacja na inwestycje do Pływalni Miejskiej	20 000	0,3
Ogółem		7 496 168	100

Tabela 15. Zadania inwestycyjne w 2006 roku (plan)

Lp.	Nazwa zadania	Kwota wydatku z budżetu miasta	% w stosunku do wydatków inwestycyjnych
1.	Budowa pomnika Papieża JP II +zagospodarowanie terenu	220 000	5,6
2.	Zakład Unieszkodliwiania Odpadów etap I	200 000	5,1
3.	Zagospodarowanie terenu parku	82 000	2,1
4.	Budowa ulic, w tym: a) budowa Raginisa i Handlowej b) Krajewskiego z parkingiem c) drogi osiedlowej AWP 46-50 + kd d) zatoki autobusowej ulica Magazynowa e) ul. Ogrodowej (odc. od AWP do Lipowej) f) ul. Leśników do AWP g) nabycie składników majątkowych pod budowę dróg h) dokumentacja nowych zadań	2 961 282	75,9
5.	Budowa linii oświetleniowej ul. Żytnia cz. III i Wyszyńskiego	60 000	1,5
6.	Zakup gruntów	240 000	6,1
7.	Zakup komputerów, oprogramowania oraz samochodu służbowego	100 650	2,6
8.	Zakup i montaż masztów do fotoradarów	40 000	1,0
9.	Razem	3 903 932	100

12. MIEJSCOWE PLANY ZAGOSPODAROWANIA PRZESTRZENNEGO, DO SPORZĄDZENIA KTÓRYCH PRZYSTĄPIONO LUB UCHWALONO PODCZAS KADENCJI OBECNEJ RADY MIASTA

Lp.	Teren objęty planem	Przedmiot planu	Nr uchwały o przystąpieniu do sporządzeniu planu	Nr Uchwały zatwierdzającej plan	Data uchwalenia	Uwagi
1.	obszar położony pomiędzy ulicami: Aleja Wojska Polskiego, Fabryczna, Mazowiecka, Magazynowa, Legionowa	(ZAMTEX) funkcja usługowa, tereny przemysłowo-składowe i zaplecza komunalno-technicznego istniejąca zabudowa mieszkaniowa	Nr 131/XX/2000 Rady Miejskiej w Zambrowie z dnia 22.08.2000 r.	Nr 101/XX/04 Rady Miasta Zambrów	25.05.2004 r.	
2.	obszar położony przy ul. Mazowieckiej, przylegający do cmentarza prawosławnego wojennego i granicy miasta	tereny zabudowy usługowej i drobnej wytwórczości, przemysłu i składów	Nr 146/XXI/2000 Rady Miejskiej w Zambrowie z dnia 24.10.2000 r.	Nr 69/XIV/03 Rady Miasta Zambrów	25.11.2003 r.	
3.	obszar położony w obrębie ulic: Podedwornego i Konopnickiej	funkcja mieszkaniowa, mieszkaniowo-usługowa i usługowa	Nr 248/XLIV/02 Rady Miejskiej w Zambrowie z dnia 27.08.2002 r.			w opracowywaniu, do uchwalenia na sesji w dn. 25.10.2006 r.
4.	obszar w obrębie ulic: Łomżyńska, Willowa	zmiana na wniosek Pana Zbigniewa Michalskiego polegająca na zmianie linii zabudowy	Nr 57/XI/03 Rady Miasta Zambrów z dnia 26.08.2003 r.			odstąpiono od sporządzenia planu
5.	obszar położony przy ul. Poświętne	teren zabudowy przemysłowo-składowej i zabudowy mieszkaniowo-usługowej	Nr 230/XXXVII/02 Rady Miejskiej w Zambrowie z dnia 26.03.2002 r.	Nr 61/XIII/03 Rady Miasta Zambrów	21.10.2003 r.	
6.	teren położony w rejonie ulic: Białostocka, Kościuszki, Świętokrzyska	funkcje: mieszkaniowa, usługowa, rekreacyjna	Nr 56/XI/03 Rady Miasta Zambrów z dnia 26.08. 2003 r.	Nr 132/XXV/04 Rady Miasta Zambrów	21.12.2004 r.	
7.	teren położony w rejonie ulic: Aleja Wojska Polskiego, Obrońców Zambrowa, Armii Krajowej	funkcje: mieszkaniowa, mieszkaniowo-usługowa i usługowa	Nr 72/XIV/03 Rady Miasta Zambrów z dnia 25.11.2003 r.	Nr 158/XXXII/05 Rady Miasta Zambrów	31.05.2005 r.	
8.	obszar położony pomiędzy ulicami: Targową, Aleją Wojska Polskiego oraz południową granicą miasta	funkcja produkcyjno-usługowa i usługowa	Nr 71/XIV/03 Rady Miasta Zambrów z dnia 25.11.2003 r.	Nr 192/XXXVIII/05 Rady Miasta Zambrów	20.12.2006 r.	
9.	obszar położony w obrębie ulic: Bema, Pułaskiego i Podedwornego	funkcja mieszkaniowa wielorodzinna	Nr 133/XXV/04 Rady Miasta Zambrów z dnia 21.12.2004 r.			w opracowywaniu, po Komisji Urbanist.-Architekt.
10.	obszar położony w obrębie ulic: Aleja Wojska Polskiego, Mazowiecka i 71 Pułku Piechoty	funkcja usługowa, mieszkaniowo-usługowa, obsługi komunikacji	Nr 155/XXX/05 Rady Miasta Zambrów z dnia 22.03.2005 r.			w opracowywaniu, po Komisji Urbanist.-Architekt.

Źródło: Wydział Gospodarki Przestrzennej Urząd Miasta Zambrów

13. DECYZJE USTALAJĄCE WARUNKI ZABUDOWY I ZAGOSPODAROWANIA TERENU NA LATA 2003 - 2006

Rok	Ilość prowadzonych postępowań		Ilość wydanych decyzji		Uwagi
	o warunkach zabudowy i zagospodarowania terenu (na podst. ustawy z dnia 7 lipca 1994 r. o zagospodarowaniu przestrzennym)	o warunkach zabudowy (na podstawie ustawy z dnia 27 marca 2003 r. o planowaniu i zagospodarowaniu przestrzennym)	o warunkach zabudowy i zagospodarowania terenu (na podst. ustawy z dnia 7 lipca 1994 r. o zagospodarowaniu przestrzennym)	o warunkach zabudowy (na podstawie ustawy z dnia 27 marca 2003 r. o planowaniu i zagospodarowaniu przestrzennym)	
2003	120	14	109	12	
	o warunkach zabudowy	o ustaleniu lokalizacji inwestycji celu publicznego	o warunkach zabudowy	o ustaleniu lokalizacji inwestycji celu publicznego	
2004	59	12	46	9	
2005	49	24	39	19	
2006	48	9	30	6	dane na dzień 03.10.2006 r.,

Źródło: Wydział Gospodarki Przestrzennej Urząd Miasta Zambrów

14. STATYSTYKA MIESZKAŃCÓW ZAMBROWA W LATACH 2002 - 2005

Tabela 16. Ludność wg stałego miejsca zameldowania i płci (stan na 30.VI)

stałe miejsce zameldowania stan na 30 VI	2002	2003	2004	2005
ogółem	23214	23152	23057	22961
mężczyźni	11234	11217	11165	11101
kobiety	11980	11935	11892	11860

Źródło: Bank Danych Regionalnych GUS

Tabela 17. Ludność wg stałego miejsca zameldowania i płci (stan na 31.XII)

stałe miejsce zameldowania stan na 31 XII	2002	2003	2004	2005
ogółem	23178	23089	22993	22935
mężczyźni	11235	11180	11130	11075
kobiety	11943	11909	11863	11860

Źródło: Bank Danych Regionalnych GUS

Tabela 18. Ludność wg faktycznego miejsca zamieszkania i płci (stan na 30.VI)

faktyczne miejsce zamieszkania stan na 30 VI	2002	2003	2004	2005
ogółem	22997	22945	22901	22859
mężczyźni	11131	11132	11087	11033
kobiety	11866	11813	11814	11826

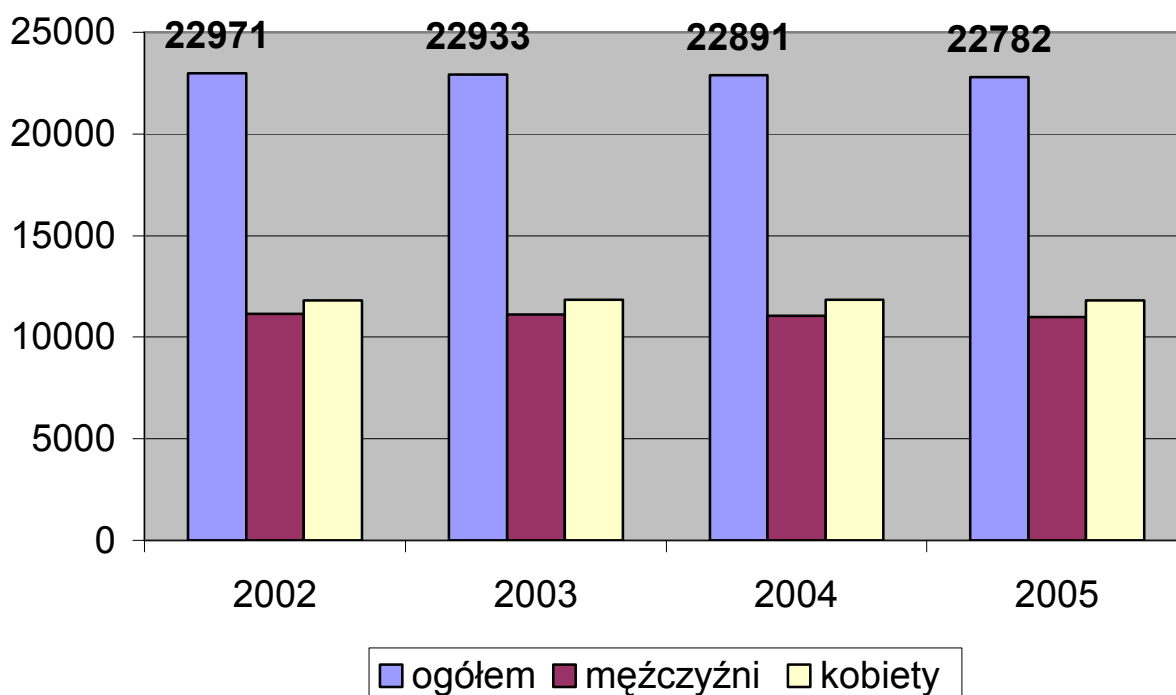
Źródło: Bank Danych Regionalnych GUS

Tabela 19. Ludność wg faktycznego miejsca zamieszkania i płci (stan na 31.XII)

faktyczne miejsce zamieszkania stan na 31 XII	2002	2003	2004	2005
ogółem	22971	22933	22891	22782
mężczyźni	11150	11102	11062	10986
kobiety	11821	11831	11829	11796

Źródło: Bank Danych Regionalnych GUS

Wykres 1. Zmiana liczby mieszkańców Zambrowa wg faktycznego miejsca zamieszkiwania w latach 2002-2005 (stan na 31.XII)



Źródło: Bank Danych Regionalnych GUS

Tabela 20. Liczba ludności w wieku przedprodukcyjnym

w wieku przedprodukcyjnym	2002	2003	2004
ogółem	5953	5634	5409
mężczyźni	3128	2959	2827
kobiety	2825	2675	2582

Źródło: Bank Danych Regionalnych GUS

Tabela 21. Liczba ludności w wieku produkcyjnym

w wieku przedprodukcyjnym	2002	2003	2004
ogółem	14195	14382	14518
mężczyźni	7174	7260	7334
kobiety	7021	7122	7184

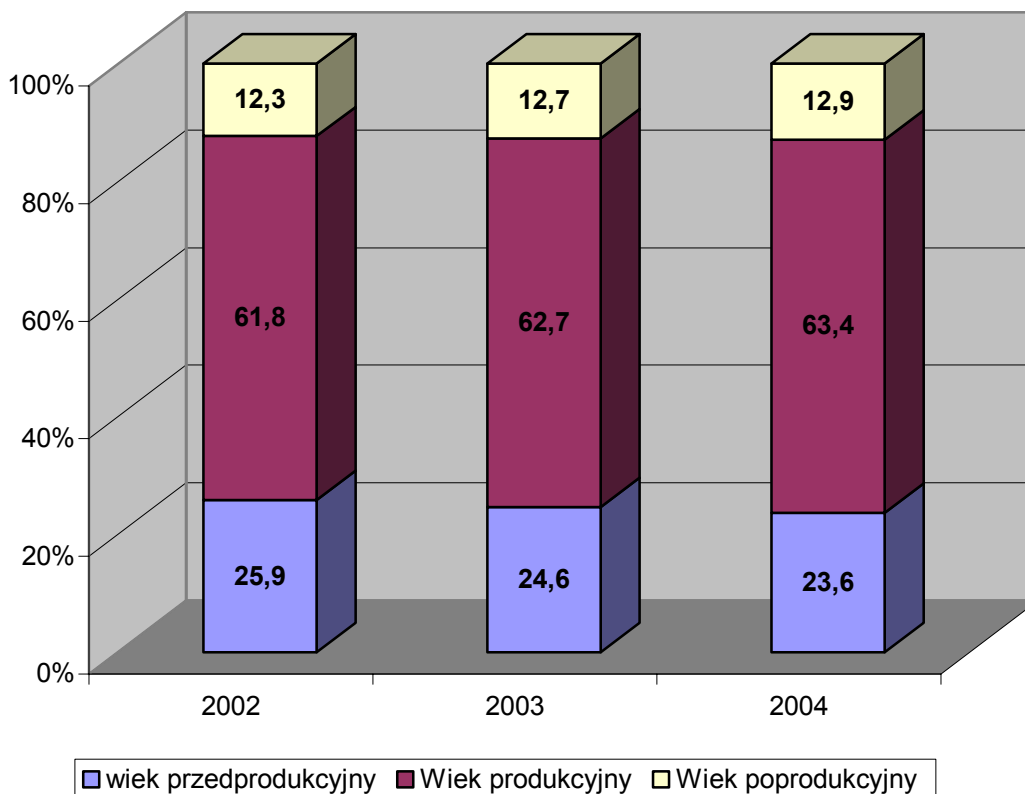
Źródło: Bank Danych Regionalnych GUS

Tabela 22. Liczba ludności w wieku poprodukcyjnym

w wieku poprodukcyjnym	2002	2003	2004
ogółem	2823	2917	2964
mężczyźni	848	883	901
kobiety	1975	2034	2063

Źródło: Bank Danych Regionalnych GUS

Wykres 2. Struktura mieszkańców Zambrowa wg grup wiekowych (w %)



Źródło: Bank Danych Regionalnych GUS

Tabela 23. Struktura mieszkańców Zambrowa w wieku powyżej 13 lat według poziomu wykształcenia w 2002 roku (w %)

Miasto	Poziom wykształcenia							brak danych
	wyższe	policealne	średnie		zasadnicze zawodowe	podstawowe	niepełne podstawowe	
			zawodowe	ogólne				
Zambrów	9,1	4,5	18,4	9,7	23,9	30,4	3,7	0,3

Źródło: Narodowy Spis Powszechny Ludności i Mieszkań 2002, Urząd Statystyczny w Białymstoku, Białystok, 2003

Tabela 24. Liczba małżeństw zawieranych w latach 2002-2005

	2002	2003	2004	2005
Liczba zawieranych małżeństw	115	114	111	127

Źródło: Bank Danych Regionalnych GUS

Ruch naturalny ludności Zambrowa

Tabela 25. Liczba urodzeń

urodzenia żywe	2002	2003	2004	2005
ogółem	219	205	170	208
mężczyźni	121	105	86	99
kobiety	98	100	84	109

Źródło: Bank Danych Regionalnych GUS

Tabela 26. Liczba zgonów

zgony ogółem	2002	2003	2004	2005
ogółem	140	159	162	156
mężczyźni	72	100	99	103
kobiety	68	59	63	53

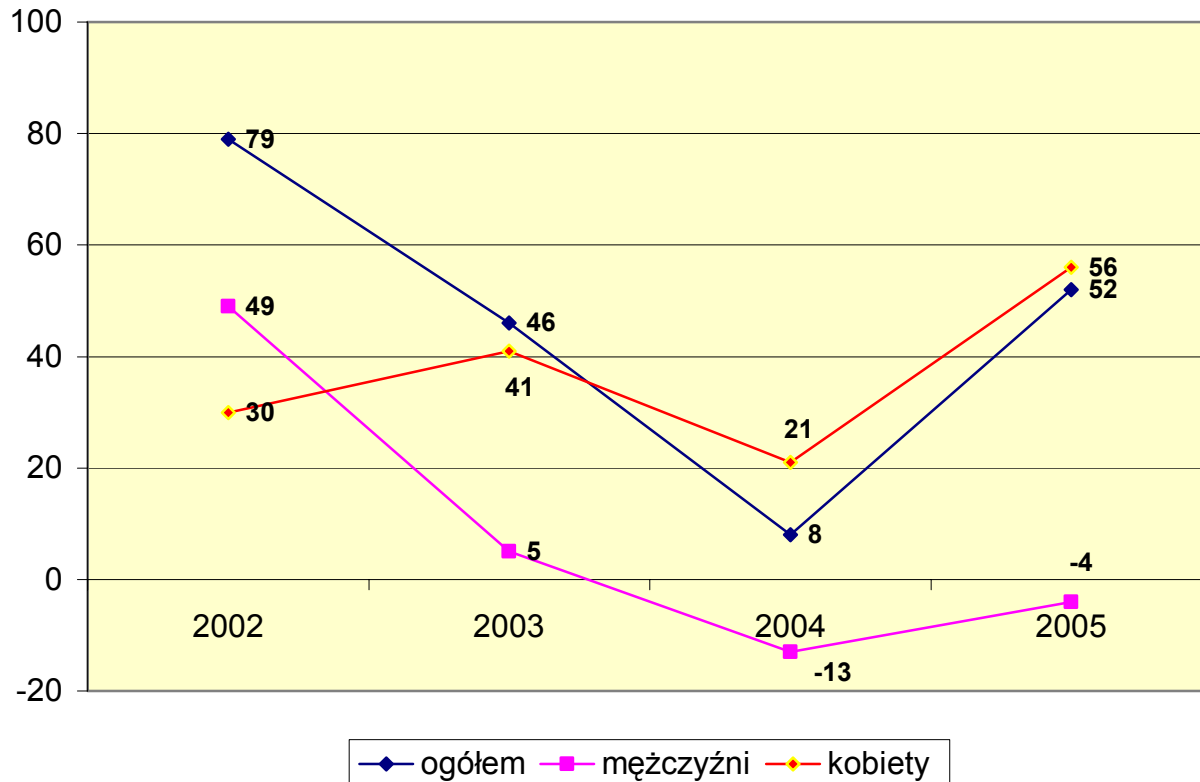
Źródło: Bank Danych Regionalnych GUS

Tabela 27. Przyrost naturalny

przyrost naturalny	2002	2003	2004	2005
ogółem	79	46	8	52
mężczyźni	49	5	-13	-4
kobiety	30	41	21	56

Źródło: Bank Danych Regionalnych GUS

Wykres 3. Przyrost naturalny ludności Zambrowa w latach 2002-2005



Źródło: opracowanie własne na podstawie Banku Danych Regionalnych GUS

Migracje na pobyt stały gminne wg typu i kierunków

Tabela 28. Zameldowania na pobyt stały

zameldowania	2002	2003	2004
ogółem	249	185	169
miasta	76	53	57
wieś	168	129	103
za granicę	5	3	9

Źródło: Bank Danych Regionalnych GUS

Tabela 29. Wymeldowania na pobyt stały

wymeldowania	2002	2003	2004
ogółem	354	320	273
miasta	175	160	123
wieś	148	146	134
za granicę	31	14	16

Źródło: Bank Danych Regionalnych GUS

Tabela 30. Wskaźnik obciążenia demograficznego w Zambrowie

Wyszczególnienie		2002	2003	2004	2005
ludność w wieku nieprodukcyjnym na 100 osób w wieku produkcyjnym	osoba	61.8	59.5	57.7	0
ludność w wieku poprodukcyjnym na 100 osób w wieku przedprodukcyjnym	osoba	47.4	51.8	54.8	0
ludność w wieku poprodukcyjnym na 100 osób w wieku produkcyjnym	osoba	19.9	20.3	20.4	0
Udział ludności wg ekonomicznych grup wieku w % ludności ogółem					
w wieku przedprodukcyjnym	%	25.9	24.6	23.6	0
w wieku produkcyjnym	%	61.8	62.7	63.4	0
w wieku poprodukcyjnym	%	12.3	12.7	12.9	0
Ludność wskaźniki modułu gminnego					
ludność na 1 km ²	osoba	1209	1207	1205	1199
kobiety na 100 mężczyzn	osoba	106	107	107	107
małżeństwa na 1000 ludności	para	5.0	4.9	4.8	6.0
urodzenia żywe na 1000 ludności	osoba	9.4	8.9	7.4	9.0
zgony na 1000 ludności	osoba	6.0	6.9	7.0	0
przyrost naturalny na 1000 ludności	osoba	3.4	2.0	0.3	2.3

Źródło: Bank Danych Regionalnych GUS

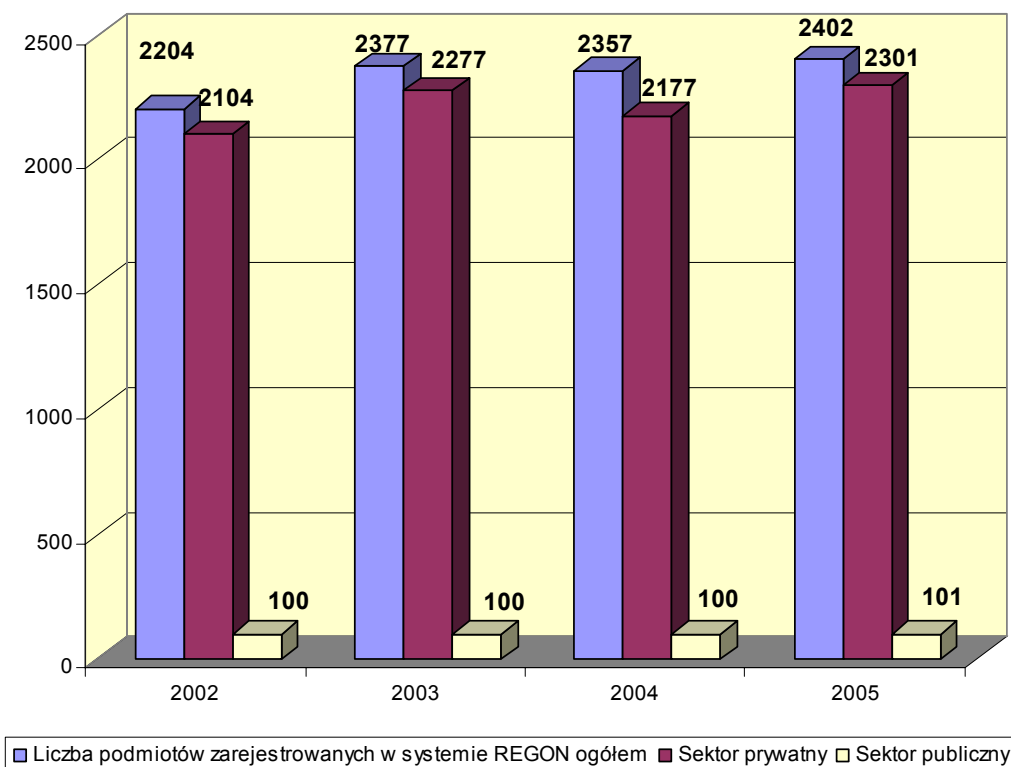
15. PODMIOTY GOSPODARKI NARODOWEJ W LATACH 2002-2005 W ZAMBROWIE

Tabela 31. Liczba podmiotów gospodarczych zarejestrowanych w systemie REGON w Zambrowie w latach 2002-2005

Lp.	Rok	Liczba podmiotów zarejestrowanych w systemie REGON ogółem	Sektor prywatny	Sektor publiczny
1.	2002	2204	2104	100
2.	2003	2377	2277	100
3.	2004	2357	2177	100
4.	2005	2402	2301	101

Źródło: Urząd Statystyczny w Białymstoku

Wykres 4. Liczba podmiotów gospodarczych zarejestrowanych w systemie REGON w Zambrowie w latach 2002-2005



Źródło: Urząd Statystyczny w Białymstoku

Tabela 32. Podmioty gospodarki narodowej według formy organizacyjno-prawnej (stan na koniec grudnia 2002, 2003, 2004, 2005)

	2002		2003		2004		2005	
	2204	100%	2377	100%	2357	100%	2402	
Przedsiębiorstwa państwowe	1	-	1	-	1	-	1	-
Spółdzielnie	12	0,5	11	0,5	10	0,5	10	0,4
Spółki handlowe razem	37	1,6	38	1,6	38	1,6	41	1,7
w tym spółki z o.o.	26	1,2	25	1,1	25	1,1	28	1,2
Spółki cywilne	109	4,9	110	4,6	110	4,7	111	4,6
Pozostałe	2045	93	2217	93,3	2198	93,2	2239	93,3

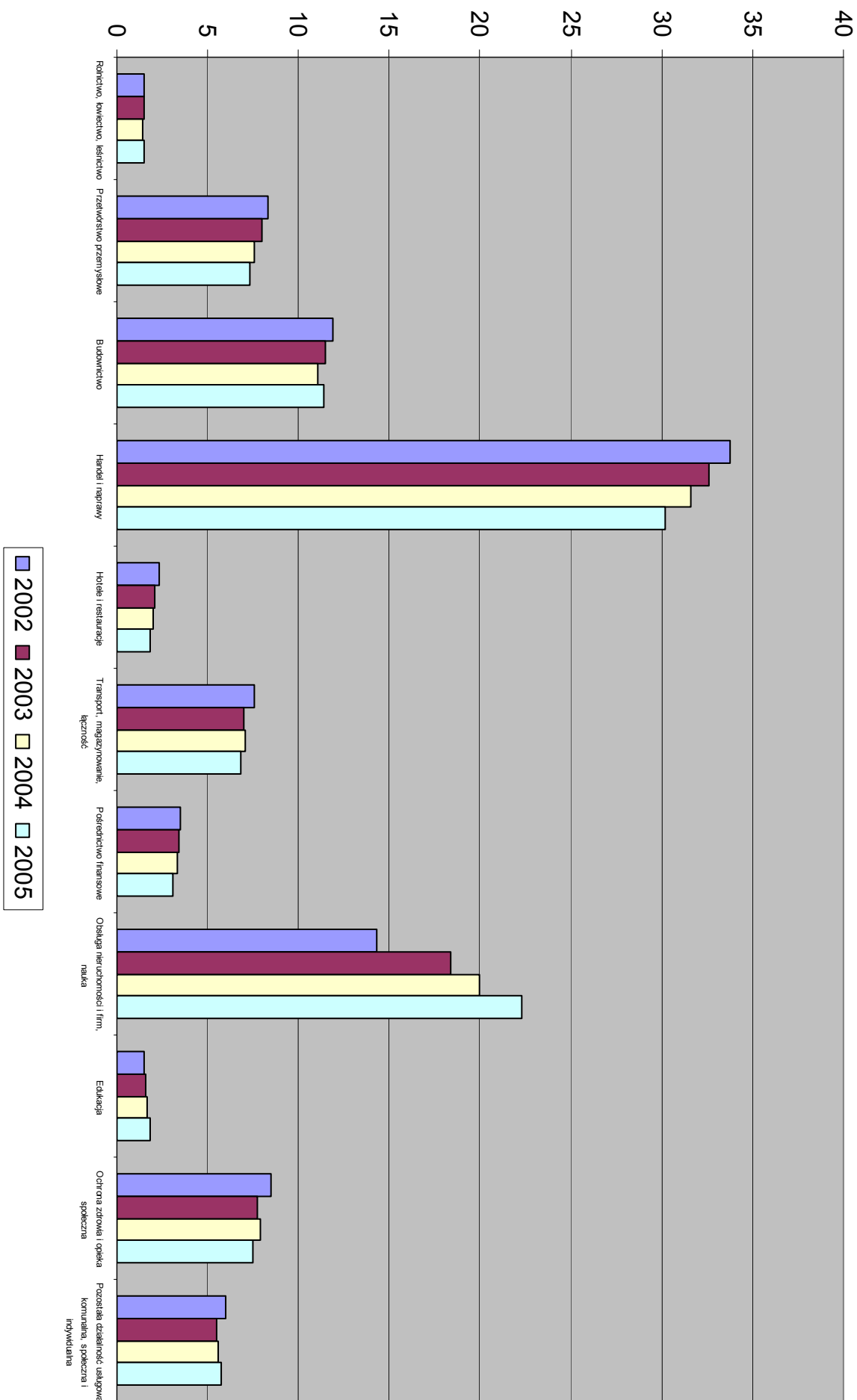
Źródło: Urząd Statystyczny w Białymstoku

Tabela 33. Podmioty gospodarki narodowej według wybranych sekcji PKD w latach 2002-2005 roku

Sekcje PKD	2002		2003		2004		2005	
	2204	100/%	2377	100%	2357	100%	2402	100%
Rolnictwo, łowiectwo, leśnictwo	32	1,5	35	1,5	34	1,4	37	1,5
Przetwórstwo przemysłowe	184	8,3	190	8,0	180	7,6	175	7,3
Budownictwo	262	11,9	273	11,5	262	11,1	274	11,4
Handel i naprawy	744	33,8	774	32,6	744	31,6	725	30,2
Hotele i restauracje	51	2,3	50	2,1	47	2,0	44	1,8
Transport, magazynowanie, łączność	168	7,6	167	7,0	167	7,1	163	6,8
Pośrednictwo finansowe	77	3,5	82	3,4	77	3,3	74	3,1
Obsługa nieruchomości i firm, nauka	315	14,3	438	18,4	472	20,0	536	22,3
Edukacja	33	1,5	38	1,6	40	1,7	44	1,8
Ochrona zdrowia i opieka społeczna	188	8,5	184	7,7	187	7,9	180	7,5
Pozostała działalność usługowa komunalna, społeczna i indywidualna	133	6,0	131	5,5	133	5,6	136	5,7

Źródło: Urząd Statystyczny w Białymstoku

Wykres 5. Zmiany w strukturze podmiotów gospodarki narodowej według wybranych sekcji PKD w Zambrowie w latach 2002-2005 roku (w %)



16. RYNEK PRACY W MIEŚCIE ZAMBRÓW W LATACH 2002 - 2004

Tabela 34. Liczba pracujących w Zambrowie w latach 2002-2005

pracujący	2002	2003	2004	2005
ogółem	4082	4035	4030	3716
mężczyźni	1870	1808	1801	1701
kobiety	2212	2227	2229	2015

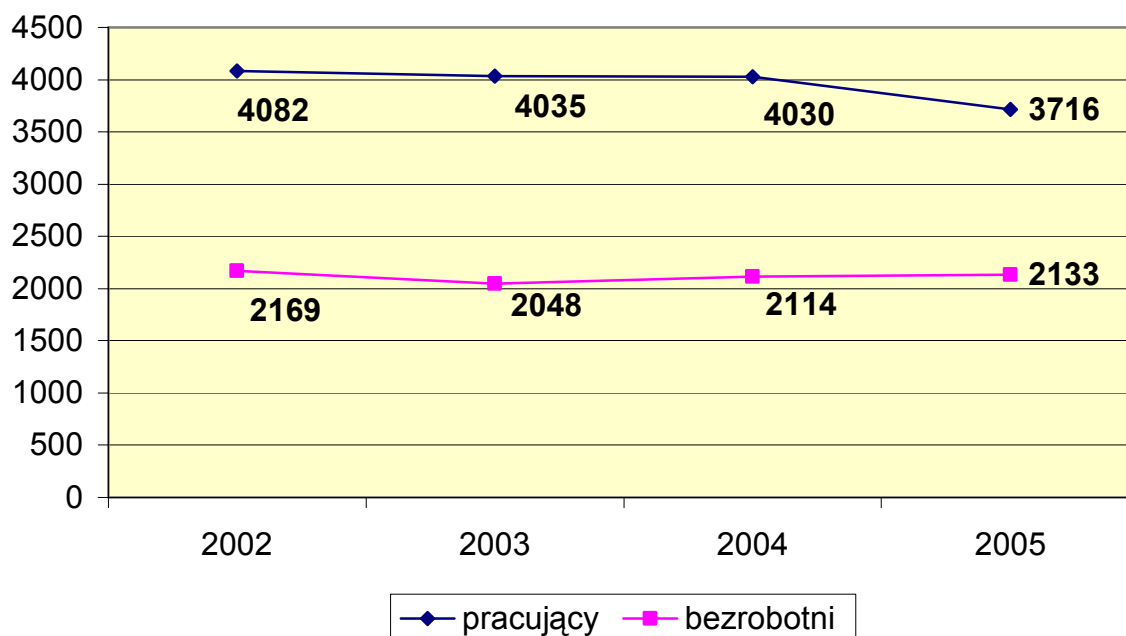
Źródło: Bank Danych Regionalnych GUS

Tabela 35. Liczba bezrobotnych w Zambrowie w latach 2002-2005

bezrobotni	2002	2003	2004	2005
ogółem	2169	2048	2114	2133
mężczyźni	1030	1035	1063	1022
kobiety	1139	1013	1051	1111

Źródło: Bank Danych Regionalnych GUS

Wykres 6. Zmiana liczby pracujących i bezrobotnych w Zambrowie w latach 2002-2005



Źródło: Bank Danych Regionalnych GUS

Tabela 36. Dane statystyczne dotyczące bezrobocia w Zambrowie i w powiecie zambrowskim w latach 2002 - 2005

Wyszczególnienie	2002		2003		2004		2005	
	M*	P**	M	P	M	P	M	P
Liczba bezrobotnych ogółem, w tym:	2169	3602	2048	3423	2114	3511	2133	3527
- kobiety	1030	1726	1013	1697	1051	1740	1111	1814
- mężczyźni	1139	2463	1035	1726	1063	1771	1022	1713
- absolwenci szkół ponadpodstawowych	92	188	95	145	-	-	-	-
Stopa bezrobocia	26,1%	17%	brak danych	19,3%	brak danych	19,6%	brak danych	19,7%
Liczba ofert pracy	250	367	248	350	240	472	785	

* - dane dotyczące miasta Zambrów, ** - dane dotyczące powiatu zambrowskiego.

Tabela 37. Pracujący w danym sektorze

sektory	2002	2003	2004	2005
rolniczy	10	11	11	0
przemysłowy	1766	1612	1525	1298
usługowy usługi rynkowe	935	1000	1027	2418
usługowy usługi nierynkowe	1371	1412	1467	

Źródło: Bank Danych Regionalnych GUS

17. OCHRONA ZDROWIA I OPIEKA SPOŁECZNA

Tabela 38. Placówki ambulatoryjnej opieki zdrowotnej w Zambrowie

Liczba przychodni		2002	2003	2004	2005
ogółem	ob.	1	6	-	-
Przychodnie wg form organizacyjnych					
ogółem	ob.	1	6	-	-
publiczne	ob.	0	2	-	-
niepubliczne	ob.	1	4	-	-
Zakłady opieki zdrowotnej wg rodzaju					
przychodnie ogółem	ob.	1	6	-	-
przychodnie służby medycyny pracy	ob.	0	0	-	-
ośrodki zdrowia ogółem	ob.	0	-	-	-
Przychodnie, ośrodki zdrowia, poradnie					
ogółem	ob.	-	-	1	6
publiczne	ob.	-	-	0	2
niepubliczne	ob.	-	-	1	4
służby medycyny pracy	ob.	-	-	0	0
praktyki lekarskie w miastach	osoba	20	18	25	22
praktyki lekarskie na wsi	osoba	0	0	0	0
Placówki podległe samorządowi terytorialnemu					
przychodnie ogółem	ob.	0	-	-	-
przychodnie, ośrodki zdrowia, poradnie	ob.	-	1	0	1
ośrodki zdrowia ogółem	ob.	0	-	-	-
Porady ogólnodostępne					
ogółem	jed.	-	75 013	142 279	137 244
porady lekarzy podstawowej opieki zdrowotnej					
ogółem	jed.	-	68 627	134 033	137 244
porady w poradniach stomatologicznych					
ogółem	jed.	-	6 386	8 246	-
APTEKI I PUNKTY APTECZNE					
Apteki					
apteki	ob.	7	7	7	8
farmaceuci	osoba	11	10	-	-
mgr farmacji	osoba	-	-	12	12
prywatne					
apteki	ob.	7	-	-	-
farmaceuci	osoba	11	-	-	-
Punkty apteczne					
punkty apteczne	ob.	0	0	0	0
farmaceuci	osoba	0	0	-	-
mgr farmacji	osoba	-	-	0	0
Apteki - wskaźniki					
ludność na aptekę ogólnodostępną	osoba	3 282	3 276	3 270	2 848

Źródło: Bank Danych Regionalnych GUS

Tabela 39. Dodatki mieszkaniowe

WYSZCZEGÓLNIENIE	2004	2005	2006 (do 30.06.2006)
Wydane decyzje	2474	1892	839
- w tym pozytywne	2365	1759	807
średni dodatek wraz z ryczałtem	124,92	119,95	127,77
liczba odmów	109	69	14
najniższy dodatek mieszkaniowy	11,27	11,45	12,51
najwyższy dodatek mieszkaniowy	398,48	434,78	383,43

Źródło: opracowanie własne na podstawie danych MOPS w Zambrowie

Tabela 40. Główne przyczyny trudnej sytuacji życiowej świadczeniobiorców MOPS

	2002		2003		2004		2005		2006 (do 30.06.)	
	Liczba rodzin/ osób	Liczba osób w rodzinach	Liczba rodzin/ osób	Liczba osób w rodzinach	Liczba rodzin/ osób	Liczba osób w rodzinach	Liczba rodzin/ osób	Liczba osób w rodzinach	Liczba rodzin/ osób	Liczba osób w rodzinach
Bezrobocie	589	1803	665	2118	638	2085	578	1892	492	1597
Bezradność w sprawach opiekuńczo-wychowawczych i prowadzenia gospodarstwa domowego, w tym w rodzinach: - niepełnych - wielodzietnych	152 77	489 504	169 79	556 505	199 279	684 1244	146 81	511 521	93 48	190 328
Niepełnosprawność	186	413	245	637	224	692	156	528	78	230
Długotrwała choroba	30	65	31	96	205	661	131	470	5	6
Potrzeba ochrony macierzyństwa	72	297	88	387	45	187	9	33	6	40
Bezdomność	14	14	19	19	11	11	18	19	10	10
Trudności w przystosowaniu do życia po opuszczeniu zakładu karnego	10	10	7	7	-	-	-	-	-	-
Alkoholizm	12	15	37	56	13	22	8	17	3	10
Narkomania	1	1	1	1	1	1	1	1	-	-
Ubóstwo	671	2044	780	2342	821	2569	732	2283	629	1990

Źródło: opracowanie własne na podstawie danych MOPS w Zambrowie

18. KULTURA

Tabela 41. Biblioteki

BIBLIOTEKI	J. m.	2002	2003	2004	2005
Placówki biblioteczne					
biblioteki i filie	ob.	2	2	2	2
pracownicy bibliotek	osoba	7	7	7	7
księgozbiór	wol.	48 605	48 250	48 189	48 931
czytelnicy w ciągu roku	osoba	3 615	3 580	3 544	3 533
wypożyczenia księgozbioru na zewnątrz	wol.	73 078	68 043	74 564	73 644
obiekty przystosowane dla osób poruszających się na wózkach inwalidzkich	ob.	0	2	2	2
Biblioteki na ludność					
ludność na 1 placówkę biblioteczną	osoba	11 485,50	11 466,50	11 445,50	11 391,00
księgozbiór bibliotek na 1000 ludności	wol.	2 115,93	2 103,96	2 105,15	2 147,79
czytelnicy bibliotek publicznych na 1000 ludności	osoba	157,19	156,03	154,75	155,08
wypożyczenia księgozbioru na 1 czytelnika w woluminach	wol.	20,22	19,01	21,04	20,84

Źródło: Bank Danych Regionalnych GUS

Tabela 42. Kina

		2002	2003	2004	2005
ogółem	ob.	1	1	1	0
sale	sala	-	1	1	0
miejsca na widowni	miejsce	300	300	300	0
seanse ogółem	seans	158	92	86	0
seanse filmy produkcji polskiej	seans	73	26	21	0
widzowie ogółem	osoba	3 805	2 418	2 112	0
widzowie na filmach produkcji polskiej	osoba	2 146	918	673	0
obiekty przystosowane dla osób poruszających się na wózkach inwalidzkich	ob.	0	0	1	0

Źródło: Bank Danych Regionalnych GUS

Tabela 43. Domy i ośrodki kultury, kluby i świetlice

		2002	2003	2004	2005
instytucje	ob.	-	1	-	1
imprezy	szt	-	113	-	87
uczestnicy imprez	osoba	-	94 400	-	68 050
zespoły artystyczne	szt	-	12	-	9
członkowie zespołów artystycznych	osoba	-	163	-	169
koła (kluby)	szt	-	2	-	5
członkowie kół (klubów)	osoba	-	120	-	150

Źródło: Bank Danych Regionalnych GUS

19. OŚWIATA

Tabela 44. Organizacja szkół i przedszkoli miejskich

NAZWA SZKOŁY	LICZBY										
	ODDZIAŁÓW			UCZNIÓW			ETATÓW NAUCZYCIELI			Osób administr. i obsługi	
	2003/ 2004	2004/ 2005	2005/ 2006	2003/ 2004	2004/ 2005	2005/ 2006	2003/ 2004	2004/ 2005	2005/ 2006	2004/ 2005	2005/ 2006
Szkoła Podstawowa nr 3	24	23	22	608	559	540	40	42	37	17	16
Szkoła Podstawowa nr 4	36	34	33	915	838	800	65	61	61	21	20
Szkoła Podstawowa nr 5	22	21	20	530	507	494	39	39	39	17	17
RAZEM - SP	82	78	75	2053	1904	1834	144	142	137	55	53
Gimnazjum Miejskie nr 1	47	45	41	1231	1178	1081	84	82	76	23	20
RAZEM - SP i GM	129	123	116	3284	3082	2915	228	224	213	78	73
Miejskie Przedszkole nr 1	4	4	4	107	108	131	8	8	8	10	10
Miejskie Przedszkole nr 3	5	6	6	138	141	164	8	9	9	9	10
Miejskie Przedszkole nr 4	7	7	7	174	172	157	15	15	14	13	12
Miejskie Przedszkole nr 6	7	7	6	188	168	145	12	12	12	13	12
RAZEM - MP	23	24	23	607	589	597	43	44	42	45	44
RAZEM - SP, GM, MP	152	147	139	3891	3671	3512	271	268	255	123	116

Źródło: D. Pilch, Urząd Miasta Zambrów

20. BEZPIECZEŃSTWO

Na przestrzeni lat 2002 - 2006 praca zambrowskiej policji była ukierunkowana na minimalizację przestępczości ze szczególnym uwzględnieniem zagrożeń w sferze kryminalnej, podniesienie skuteczności wykrywczej oraz optymalizację jakości obsługi klientów wewnętrznych i zewnętrznych. Wymagania stawiane Policji są coraz wyższe i sprostanie im wymaga doskonalenia systemu obsługi interesantów oraz zarządzania jakością. Nieodzowne jest zapewnienie mieszkańcom właściwych informacji o pracy policji oraz definiowanie aktualnych i przyszłych potrzeb społecznych w sferze szeroko pojętego bezpieczeństwa. Efektem całego spektrum działań policji winno być powstanie jak najwyższej jakości produktu w postaci bezpieczeństwa. W celu osiągnięcia tego efektu nakreślono plany działania Komendanta Powiatowego Policji na lata 2002 - 2006 r. oraz sprecyzowano kierunki działań i sposoby ich realizacji, a także opracowano mierniki skuteczności.

W przekroju całościowym można stwierdzić, że generalnie osiągnięto wytyczone priorytety. Zredukowano przestępczość, w tym kryminalną, oraz na płaszczyźnie szczególnie dokuczliwych naruszeń prawa przeciwko mieniu. Towarzyszy temu wzrost wykrywalności sprawców przestępstw, w tym również kryminalnych. Kluczowymi obszarami pracy były:

I – Przeciwdziałanie, a w efekcie zahamowanie przestępczości o charakterze kryminalnym, w tym najbardziej dokuczliwym społecznie i najliczniejszym naruszeniom prawa skierowanym przeciwko mieniu:

- ✓ kradzieży rzeczy,
- ✓ kradzieży z włamaniem,
- ✓ kradzieży pojazdów.

II – Dalsza intensyfikacja ujawniania i zwalczania wykroczeń w miejscach publicznych przejawiających się w postaci :

- ✓ spożywania alkoholu w miejscach publicznych i jego następstwa,
- ✓ parkowania pojazdów w miejscach zabronionych.

III – Realizacja założeń programu „Bezpieczny Zambrów” w aspekcie uspołecznionych działań policji oraz budowy systemu monitoringu miejsc niebezpiecznych.

IV – Ochrona społeczności przed zagrożeniami związanymi z produkcją, dystrybucją i używaniem substancji uzależniających oraz zwalczanie przejawów przestępczości gospodarczej.

V – Udoskonalenie struktury organizacyjnej Komendy oraz zarządzania jakością w celu dalszej poprawy poziomu obsługi mieszkańców i kreowania pozytywnego wizerunku policji.

VI – Poprawa bezpieczeństwa w ruchu drogowym w tym:

- ✓ eliminacja w ruchu drogowym jego nietrzeźwych uczestników,
- ✓ doskonalenie inżynierii dróg.

Zambrowska policja w ramach programu „Bezpieczny Zambrów” zaprosiła do współpracy szerokie grono instytucji i liderów życia społecznego.

W przekroju całościowym odnotowano popełnienie 4492 przestępstw. Okres objęty sprawozdaniem przyniósł ograniczenie przestępczości w roku 2005 (876) w porównaniu do roku 2004 (1054), w roku 2003 (1113), rok 2002 – (983) Podobnie korzystna tendencja zarysowała się w dziedzinie przestępczości o charakterze kryminalnym, uzyskano redukcję czynów przestępczych z 724 w 2003 roku do 678 w roku 2004 oraz do 575 w 2005r. Z widoczną poprawą stanu bezpieczeństwa współgra wzrost skuteczności wykrywczej zarówno generalnie odpowiednio 72,7% do 73,6% do 76,9% w roku 2005 jak też w przestępczości kryminalnej 2003 – 58,8%, 2004r – 59,5% i 2005r – 65,1%

Ujawnialność w kategorii przestępstw gospodarczych utrzymuje się na wysokim poziomie i wynosi ok. 98,5%. Podobne trendy przejawiają się w materii zagrożeń związanych ze środkami odurzającymi zarówno w sferze represji jak również oddziaływań profilaktycznych. Na płaszczyźnie bezpieczeństwa ruchu drogowego pomimo wzrostu ilości zdarzeń stwierdzono spadek ilości osób zabitych i rannych w zdarzeniach drogowych.

Ocena efektów pracy

Jak już zaznaczono we wprowadzeniu na przestrzeni lat 2002 – 2006 praca policji zambrowskiej była nakierowana na minimalizację przestępczości kryminalnej, optymalizację jakości obsługi klientów wewnętrznych i zewnętrznych oraz poprawę odczucia stanu bezpieczeństwa wśród lokalnej społeczności mierzone badaniami ankietowymi oraz napływającymi skargami i wnioskami. Opracowane Plany Operacyjne Komendy Powiatowej Policji w Zambrowie na lata 2002-2006 zawierały wypracowane cele priorytetowe oraz przedsięwzięcia za pomocą których zamierzano je osiągnąć. Główne założenia zostały zaprezentowane w mediach i za ich pośrednictwem rozpowszechniona wśród mieszkańców powiatu. W przedsięwzięciach określono partnerów oraz realia funkcjonowania Komendy w kontekście prawnym i ekonomicznym. Strategia była więc dostosowana do tych realiów.

Uwarunkowania prawne i finansowe powodowały potrzebę poszukiwania rezerw wykorzystania ich do wykonywania złożonych zadań.

Poniżej zobrazowano stopień zrealizowania zadań w poszczególnych aspektach funkcjonowania jednostki:

1. praca związana z procesem wykrywczym:

a) przestępczość kryminalna – w 2002 roku 589 czynów. W tej sferze naruszeń prawa od roku 2003 zarysowała się korzystna tendencja, uzyskano redukcję czynów przestępczych z 724 czynów w roku 2003 do 678 w roku 2004 do 575 w 2005 roku. Przy wzroście wykrywalności - 58,8 w 2003 roku do 59,5% w roku 2004 do 65,1% w roku 2005. Ilość wszczęć postępowań przygotowawczych w 2002 roku wynosi 544. Natomiast na przestrzeni lat 2003 – 2005 ilość wszczętych postępowań zmalała o 80 w porównaniu do roku 2003 i 160 w porównaniu do roku 2004 co świadczy o prawidłowym procesie pracy procesowej. Szczegółowe zestawienie efektywności pracy przedstawia poniższa tabela.

kategoria przestępczości	postępowania wszczęte					czyny stwierdzone					skuteczność wykrywcza				
	2002	2003	2004	2005	I-pół 2006	2002	2003	2004	2005	I-pół 06	2002 %	2003 %	2004 %	2005 %	I pół. 06 %
Ogółem	822	852	932	772	366	983	1113	1054	876	466	72,6	72,7	73,6	76,9	82,5
Kryminalne	544	521	587	448	206	589	724	678	575	285	55,1	58,8	59,5	65,1	72,1
przeciwko mieniu	383	383	433	368	170	487	642	523	400	216	46,2	54,8	49,3	50,7	64,3
Kradzież z włamaniem	173	133	130	106	55	180	216	133	105	103	23,1	35,6	24,6	28	61,7
kradzież sam.	20	27	34	15	2	23	45	34	14	2	13,0	48,9	17,6	13,3	100
kradzież rzeczy	119	137	173	126	39	115	185	186	149	46	22,4	34,1	34,9	42,4	47,8
wymuszenia, rozbój	12	13	11	4	1	51	29	21	8	1	92,3	93,1	81,0	87,5	100
bójka pobicie	34	19	26	14	10	28	20	20	20	29	92,9	90	95	100	100
narkotykowe	11	10	14	13	-	5	7	16	21	-	100	100	100	100	-
Drogowe	215	224	253	218	86	201	201	239	206	89	100	100	99,2	100	98,9
naruszenie art. 178 A	182	185	184	120	56	180	177	207	177	55	100	100	100	100	100
gospodarcze	52	69	81	77	39	139	149	76	149	38	97,8	98,0	98,7	98,5	100

Źródło: KPP w Zambrowie

Z uwagi na przeniesienie do Policji całego procesu wykrywczego (w tym również i śledztwa) niezbędne jest pozyskiwanie do służby osób z wykształceniem wyższym prawniczym oraz intensywny proces szkolenia funkcjonariuszy realizujących czynności w ramach śledztw i dochodzeń. Należy nadmienić że zarówno Prokuratura Okręgowa, Prokuratura Rejonowa jak i Sąd Rejonowy wysoko oceniają jakość pracy dochodzeniowej w KPP w Zambrowie. Podobne wnioski nasuwają się z kontroli i sprawdzeń prowadzonych w latach 2002-2005 przez KWP w Białymstoku. Jest to istotne przy występujących ograniczeniach w środkach na pokrycie kosztów wykonywania ekspertyz, co wydłuża czasookres ich wykonywania. W kategorii przestępstw przeciwko mieniu stwierdzono obniżenie efektywności ścigania sprawców w roku 2004 w porównaniu do 2003 o 5,5% natomiast w roku 2005 w porównaniu do 2004 zanotowano wzrost wykrywalności w tej kategorii o 1,4%. Walka z łamaniem prawa w powyższej sferze utrudniona jest przez ukształtowanie terenu po poligonie w Czerwonym Borze, jak również pozostawione tam mienie bez jakiegokolwiek nadzoru należące do PKP. Przestępstwa często zgłaszane są po upływie znacznego okresu pracy od chwili zaistnienia, co praktycznie uniemożliwia zabezpieczenie śladów kryminalistycznych. W roku 2005 ograniczono znacznie kradzież samochodów o 19 sztuk w porównaniu do roku 2004 i o 12 sztuk w porównaniu do roku 2003. Na taki stan rzeczy ma wpływ usytuowanie naszego powiatu w sąsiedztwie woj. mazowieckiego, gdzie dość często legitymowane są osoby z tego terenu, które penetrują miasto Zambrów i gminę Szumowo.

b) przestępczość o charakterze narkotykowym

Szczególną przestępczością kryminalną jest naruszenie prawa związanego z dystrybucją i używanie środków narkotycznych. Materialnemu łamaniu prawa norm społecznych towarzyszy degradacja zdrowia fizycznego i psychicznego osoby używającej substancji uzależniających. Zapobieganie i zwalczanie tej patologii jest utrudnione poprzez ukrywanie narkomanii nawet w kręgach rodzinnych, gdzie jest to problem wstydlivy. Policjanci z KPP Zambrów prowadzili w szkołach stosowne szkolenia i prelekcje dla nauczycieli, rodziców i młodzieży. Z prowadzonego rozpoznania wynika, że zażywanie narkotyków przez młodzież odbywa się na urodzinowych imprezach oraz w dyskotekach. Poszukując sojuszników do walki z narkomanią nawiązywano współpracę z księdzem z parafii pod wezwaniem „Świętej Trójcy”, który to kapelan posiada odpowiednie przeszkolenie w tym

zakresie, a także zjednoczył sobie dużą grupę młodzieży organizując drużyny harcerskie. Duży odzew wśród młodzieży szkolnej znalazło wykorzystanie w szkole psa służbowego ze specjalizacją do wykrywania narkotyków. Uzyskane pozytywne wyniki utwierdzają przekonanie młodzieży, że użyty pies tropiący może wykryć nawet zapach po posiadanych wcześniej narkotykach. Takie działania przyczyniają się do zmniejszenia ilości środków odurzających na terenie szkoły.

c) przestępczość o charakterze gospodarczym

Naruszanie unormowań prawnych na płaszczyźnie gospodarczej jest procederem specyficznym wymaga specjalnego ujawniania. Wykrycie przestępstwa w tej dziedzinie jest w większości efektem pracy operacyjnej policjanta. Bardzo rzadko następujące oficjalne zawiadomienie policji o łamaniu prawa w przedmiotowym zakresie, jest to więc sytuacja zupełnie odmienna od przestępczości kryminalnej. Wzrost dynamiki przestępstw kryminalnych jest czynnikiem nie pożądanym, natomiast zwiększenie ilości przestępstw gospodarczych jest czynnikiem korzystnym i świadczy o dobrej pracy Policji. W 2002 roku wszczęto 52 postępowania przygotowawcze o przestępstwa gospodarcze, 2004 roku ogółem wszczęto 81 postępowania przygotowawczych o przestępstwa gospodarcze, czyli o 12 więcej niż w 2003 roku natomiast w roku 2005 wszczęto 77 takich postępowania czyli o 4 mniej niż w roku 2004. w pierwszej połowie roku 2006 wszczęto 39 postępowania dotyczących przestępstw gospodarczych. W celu intensyfikacji zwalczania przestępczości gospodarczej Komendant Powiatowy Policji w Zambrowie zawarł stosowne porozumienie z Dyrektorem Urzędu Celnego w Łomży, Urzędem Skarbowym w Zambrowie oraz Urzędem Kontroli Skarbowej w Łomży. Prowadzona współpraca przynosi wymierne efekty.

d) praca służb prewencji

Obecność na ulicy umundurowanych patroli policji jest jednym z podstawowych elementów kształtujących u ludzi poczucie bezpieczeństwa. Poczucie to jest stanem subiektywnym i trudno mierzalnym. W tej kwestii Zespół Zarządzania Jakością z KWP w Białymstoku corocznie, cyklicznie przeprowadza badania socjologiczne, wyniki których są przekładane każdej jednostce w celu wykorzystania ich do poprawy jakości wykonywanych zadań służbowych. Generalnie jakość pracy służby prewencyjnej można ocenić pozytywnie przy obecnym stanie kadrowym. W ogniwie patrolowo-interwencyjnym i konwojowym pracują młodzi policjanci, którzy wymagają ciągłego szkolenia w specyfice wykonywanych zadań służbowych przede wszystkim jako policjanci pierwszego kontaktu ze społeczeństwem. Tu największy nacisk kładzie się na szkolenie z zakresu załatwiania różnego rodzaju interwencji, gdzie młody policjant bez doświadczenia musi podjąć decyzję, jak załatwić dany problem. Z uwagi na unormowania ustawowe policja jest zobowiązana do wykonywania poleceń sądu i prokuratury, często kosztem ilości patroli na ulicach. Rozwój zakładów karnych w Grądach Woniecko i Czerwonym Borze oraz budowa Aresztu Śledczego skutkują i nadal będą skutkować zwiększeniem ilości i częstotliwości wykonywanych służb konwojowych. W pierwszej połowie 2006 roku pojawił się już problem odmowy wykonywania konwoi dla określonych podmiotów z uwagi na niewystarczające siły i środki Policji.

Na gorącym uczynku popełnienia przestępstwa zatrzymano 254 osoby w 2005r, 222 w roku 2004 i 104 osoby w pierwszej połowie 2006r.

W TYM:	2002	2003	2004	2005	I pół. 2006r.
• sprawców przestępstw kryminalnych	40	82	57	75	71
• Sprawcy – akcyza	41	12	6	5	2
• Nietrzeźwi kierujący	158	236	159	174	31
OGÓŁEM:	239	330	222	254	104
OGÓŁEM 2003-2006	1149				

Na terenie działania KPP w Zambrowie zarejestrowano wniosków dot. wykroczeń:

	2002	2003	2004	2005	I pół. 2006r.
• wykroczeń o charakterze chuligańskim	34	55	90	118	27
• wykroczeń przeciwko mieniu	112	47	59	89	33
OGÓŁEM:	146	102	149	207	60
OGÓŁEM 2003-2006	664				

W okresie sprawozdawczym mieszkańcy zgłosili łącznie 17 790 interwencji, w tym

	2002	2003	2004	2005	I pół. 2006
• interwencje domowe	1081	1302	779	885	607
• w miejscach publicznych	685	847	840	1598	1347
• w innych miejscach	1012	1664	2280	2155	708
OGÓŁEM:	2778	3813	3899	4638	2662
OGÓŁEM 2003 - 2006	17 790				

Znajomość dzielnicowego na terenie województwa podlaskiego deklarowało /na podstawie Raportu z badań poczucia bezpieczeństwa i oceny pracy Policji opracowanego przez Zespół Zarządzania Jakością Wydziału Prezydyjnego KWP w Białymstoku/ 21 % ankietowanych. W mieście odsetek ten wynosi 12 % ankietowanych natomiast na wsi 23%. Uzyskane wyniki należy uznać za całkowicie niewystarczające. Zgodnie z założeniami strategii Policji znajomość dzielnicowego winna sięgać około 30 % i niezbędne są działania nakierowane na uzyskanie tego wyniku.

Z przeprowadzonych badań w 2005 roku wynika, że na terenie powiatu zambrowskiego osobistą znajomość dzielnicowego deklaruje 21% respondentów (średnia ogólnopolska jest znacznie niższa). W roku 2004 znajomość dzielnicowego deklarowało 33% respondentów. Wizerunek dzielnicowego jest na stałe prezentowany w telewizji kablowej „DIPOL”, na zambrowskim portalu internetowym www.zambrow.org, a także są informacje na tablicach ogłoszeniowych w poszczególnych blokach na osiedlach.

a) bezpieczeństwo w ruchu drogowym

Przez teren powiatu zambrowskiego przebiegają dwie drogi o znacznym natężeniu ruchu kołowego. Są to trasa Nr 8 Warszawa - Białystok oraz droga Nr 66 Łomża – Siedlce. Droga Nr 8 jest jednym ze szlaków komunikacyjnych łączących centrum kraju z granicą wschodnią. Takie usytuowanie powoduje, że porusza się nią dużo samochodów ciężarowych TIR. Po wykonaniu remontu nawierzchni drogi Nr 8 nastąpił kolejny problem, który ma wpływ na stan bezpieczeństwa na drogach tzn. znaczne przekraczanie dozwolonej prędkości jazdy. Tylko ciągła obecność policjantów na tej drodze skutkuje respektowaniem obowiązujących ograniczeń prędkości, jednak z uwagi na stan etatowy sekcji ruchu drogowego i wykonywanie innych czynności zawodowych nie jest możliwa obecność policjantów na tej trasie przez całą dobę. Przykładem świadczącym o łamaniu przepisów drogowych niech świadczy fakt zaistnienia w 2005 roku tragicznego wypadku drogowego w pobliżu Jeżewa, gdzie doszło do zderzenia autokaru wiozącego uczniów z samochodem ciężarowym w skutek czego zginęło 13 osób. Na przestrzeni lat 2002 - 2006 na terenie powiatu zambrowskiego zaistniało 203 wypadki drogowe, w wyniku których 64 osoby zginęło, a 234 zostało rannych. Cyklicznie prowadzone są różnego rodzaju akcje skierowane na osoby, które w znacznym stopniu przekraczają dopuszczalną prędkość jazdy, co jest główną przyczyną powstawiania wypadków i kolizji drogowych. Po głównych arteriach komunikacyjnych powiatu zambrowskiego poruszają się pojazdy przewożące ładunki zaliczane do kategorii niebezpiecznych. Infrastruktura drogowa nie jest do tego przystosowana. Brak jest na terenie naszego powiatu parkingów dla samochodów z towarami niebezpiecznymi. Dzięki współpracy i wspólnych kontroli z Państwową Powiatową Strażą Pożarną w Zambrowie eliminowane są z ruchu pojazdy, które nie spełniają wymogów do przewożenia materiałów niebezpiecznych.

Analiza stanu bezpieczeństwa na drogach powiatu zambrowskiego w latach 2002 - 2006

Liczba wypadków i ich skutki w latach 2002-2006

Liczba wypadków					Liczba rannych					Ogółem zabitych				
2002	2003	2004	2005	2006	2002	2003	2004	2005	2006	2002	2003	2004	2005	2006
52	51	48	36	16	60	64	50	37	23	14	12	18	15	5

Źródło: KPP w Zambrowie

Liczba kolizji i zdarzenia z udziałem nietrzeźwych

Liczba kolizji		Wypadki po alkoholu		Kolizje po alkoholu		Piesi po alkoholu	
2003	304	2003	6	2003	7	2003	4
2004	363	2004	4	2004	8	2004	5
2005	396	2005	5	2005	8	2005	3
2006	188	2006	2	2006	3	2006	1

Źródło: KPP w Zambrowie

Zambrów w liczbach w czasie IV kadencji Rady Miasta 2002-2006

Miejsce wypadków i kolizji oraz opis miejsc najbardziej zagrożonych

	WYPADKI				KOLIZJE			
	2003	2004	2005	2006	2003	2004	2005	2006
Zambrów ul. Białostocka		-	1	-	31	31	22	7
Zambrów ul. Al. Woj. Polskiego	5	5	1	1	23	37	23	18
Zambrów ul. Plac Sikorskiego	2	-	-	-	8	10	29	8
Droga Nr 8	16	9	12	3	91	86	63	38
Droga Nr 63	3	2	3	2	19	30	33	16
Droga Nr 66	3	3	3	1	7	6	7	6

Źródło: KPP w Zambrowie

Przyczyny wypadków

	WYPADKI			
	2003	2004	2005	2006
Nadmierna prędkość	15	13	8	4
Nie udzielenie pierwszeństwa	13	10	5	4
Nieprawidłowe omijan. wymijan. wyprzedz.	9	12	3	4
Nieprawidłowe przejeżdżanie na przejściach	1	-	-	-
Poślizg	-	-	-	-
Nieuwaga	4	6	4	1
Brak opieki nad dzieckiem do 7 lat	-	-	-	-
Braki techniczne	2	-1	-	-
Inne	2	3	-	-
Błędy pieszych	1	3	4	2

Źródło: KPP w Zambrowie

Przyczyny kolizji

	KOLIZJE			
	2003	2004	2005	2006
Nadmierna prędkość	110	116	136	64
Nie udzielenie pierwszeństwa	70	89	77	32
Nieprawidłowe omijan. wymijan. wyprzedz.	106	98	134	61
Nieprawidłowe przejeżdżanie na przejściach	4	4	-	-
Poślizg	-	-	-	-
Nieuwaga	10	14	9	1
Brak opieki nad dzieckiem do 7 lat	-	-	-	-
Braki techniczne	3	4	1	-
Inne	22	32	27	27
Błędy pieszych	3	5	12	4

Źródło: KPP w Zambrowie

Sprawcy wypadków i kolizji

	WYPADKI				KOLIZJE			
	2003	2004	2005	2006	2003	2004	2005	2006
Rowerzyści	4	2	2	2	5	1	2	-
Motocykliści	1	1	1	-	-	-	2	-
Osobowe	36	30	24	11	202	282	297	136
Autobusy	-	-	-	-	4	1	-	1
Ciężarowe	8	9	5	2	97	65	74	48
Woźnice	-	-	-	-	1	1	-	-
Inni	3	2	1	1	23	6	18	1
Piesi	2	4	3	1	2	6	3	2

Źródło: KPP w Zambrowie

Środki represyjne podejmowane wobec sprawców wypadków i kolizji

	ujawniono wykr. ogółem	ukarano MK ogółem	ukarano MK pieszych	wnioski ogółem	nietrzeźwi 87§1	nietrzeźwi 87§2	nietrzeźwi piesi	pouczenia	zatrzymano prawa jazdy	zatrzymano dowody rej
2003	9554	3979	247	125	125	33	11	5001	203	799
2004	9997	4059	256	243	143	39	14	5695	164	714
2005	9630	4395	204	242	116	61	12	4878	104	688
2006	4327	2026	96	164	69	28	3	2136	53	313

Źródło: KPP w Zambrowie

Podsumowanie

Jak już nadmieniono uzyskano cele wytyczone w programach operacyjnych do osiągnięcia w latach 2002- 2006. Doprowadzono do prawy stanu bezpieczeństwa na terenie powiatu zambrrowskiego, czego przejawem jest redukcja dynamiki przestępczości oraz podniesienie skuteczności wykrywczej. Na przestrzeni 2005 roku przejawy tych zachowań przestępczych nosiły znamiona małego ciężaru gatunkowego i nieznacznych strat majątkowych. Nie odnotowano działalności zorganizowanych grup przestępczych dokonujących wymuszeń rozbójniczych. Nie mniej jednak bacznej uwagi wymagają kradzieże towarów z samochodów TIR na parkingach w strefie drogi Nr 8. Wiele problemów powoduje skierowanie na trasę Nr 8 całego ruchu samochodów ciężarowych z kierunku Warszawy w kierunku granicy wschodniej. Niedostosowanie inżynierii tego szlaku do natężenia ruchu jest jednym z czynników powstawania wypadków drogowych z ofiarami śmiertelnymi. Praktycznie wyeliminowano brawurową jazdę motocyklami na terenie Zambrowa oraz ograniczono spożywanie alkoholu w miejscach publicznych.

Na duże uznanie zasługuje fakt, że samorządy lokalne widząc trudną sytuację materialną policji wspierają ją finansowo zakupując sprzęt, które przyczyniają się do usprawnienia pracy policji. W tym miejscu Komenda Powiatowa Policji w Zambrowie składa serdeczne podziękowanie dla samorządów za zakupienie i przekazanie dla tut. KPP sprzętu komputerowego oraz innych ważnych dla sprawnego funkcjonowania naszej jednostki akcesoriów.

Generalnie w 2006 roku szczególnej uwagi wymagają następujące płaszczyzny szeroko pojętego bezpieczeństwa:

1. Utrzymanie korzystnych trendów w materii dynamiki przestępczości, w tym szczególnie o charakterze kryminalnym.
2. Dalsza poprawa skuteczności ścigania sprawców przestępstw. Bacznej uwagi wymagają kradzieże z włamaniem, kradzieże pojazdów, bójk i pobicia oraz kradzież cudzej rzeczy.
3. Intensyfikacja ujawniania przestępczości o charakterze gospodarczym.
4. Poprawa stanu bezpieczeństwa na drogach mająca na celu ograniczenia wypadków drogowych z ofiarami w ludziach poprzez oddziaływanie na kanwie poprawy inżynierii dróg.
5. Kreowanie pozytywnego wizerunku policji i policjantów poprzez public relation.

6. Wynegocjowanie z organami wymiaru sprawiedliwości racjonalizacji ilości zleczanych zadań o charakterze administracyjnym.
7. Wykorzystanie monitoringu wizyjnego miasta Zambrów w celu eliminacji chuligaństwa i wandalizmu.

Realizacja powyższych zamierzeń wspólnie z innymi podmiotami poza policyjnymi powinna przynieść wymierne skutki w poprawie stanu bezpieczeństwa stanu i porządku publicznego na terenie powiatu zambrowskiego w 2006 roku.

SPIS TABEL

Tabela 1.	Struktura płciowa radnych	5
Tabela 2.	Struktura wiekowa radnych	5
Tabela 3.	Radni miasta wg grup zawodów.....	5
Tabela 4.	Radni wg poziomu wykształcenia.....	5
Tabela 5.	Frekwencja na sesjach Rady Miasta	6
Tabela 6.	Liczba posiedzeń Rady i Komisji	6
Tabela 7.	Uchwały Rady Miejskiej w Zambrowie w latach 2002-2006	7
Tabela 8.	Dochody budżetowe w zł.....	10
Tabela 9.	Wydatki budżetowe w zł.....	11
Tabela 10.	Wydatki budżetowe wg działów	11
Tabela 11.	Zadania inwestycyjne w 2002 roku	12
Tabela 12.	Zadania inwestycyjne w 2003 roku	12
Tabela 13.	Zadania inwestycyjne w 2004 roku	13
Tabela 14.	Zadania inwestycyjne w 2005 roku	13
Tabela 15.	Zadania inwestycyjne w 2006 roku (plan)	14
Tabela 16.	Ludność wg stałego miejsca zameldowania i płci (stan na 30.VI).....	16
Tabela 17.	Ludność wg stałego miejsca zameldowania i płci (stan na 31.XII).....	16
Tabela 18.	Ludność wg faktycznego miejsca zamieszkania i płci (stan na 30.VI).....	16
Tabela 19.	Ludność wg faktycznego miejsca zamieszkania i płci (stan na 31.XII).....	17
Tabela 20.	Liczba ludności w wieku przedprodukcyjnym	17
Tabela 21.	Liczba ludności w wieku produkcyjnym.....	17
Tabela 22.	Liczba ludności w wieku poprodukcyjnym	18
Tabela 23.	Struktura mieszkańców Zambrowa w wieku powyżej 13 lat według poziomu wykształcenia w 2002 roku (w %)	18
Tabela 24.	Liczba małżeństw zawieranych w latach 2002-2005	18
Tabela 25.	Liczba urodzeń	19
Tabela 26.	Liczba zgonów	19
Tabela 27.	Przyrost naturalny	19
Tabela 28.	Zameldowania na pobyt stały	20
Tabela 29.	Wymeldowania na pobyt stały.....	20
Źródło: Bank Danych Regionalnych GUS		20
Tabela 30.	Wskaźnik obciążenia demograficznego w Zambrowie	20
Tabela 31.	Liczba podmiotów gospodarczych zarejestrowanych w systemie REGON w Zambrowie w latach 2002-2005	20
Tabela 32.	Podmioty gospodarki narodowej według formy organizacyjno-prawnej (stan na koniec grudnia 2002, 2003, 2004, 2005).....	21
Tabela 33.	Podmioty gospodarki narodowej według wybranych sekcji PKD w latach 2002-2005 roku	21
Tabela 34.	Liczba pracujących w Zambrowie w latach 2002-2005	23
Tabela 35.	Liczba bezrobotnych w Zambrowie w latach 2002-2005	23
Tabela 36.	Dane statystyczne dotyczące bezrobocia w Zambrowie i w powiecie zambrowskim w latach 2002 - 2005	23
Tabela 37.	Pracujący w danym sektorze.....	24
Tabela 38.	Placówki ambulatoryjnej opieki zdrowotnej w Zambrowie	24
Tabela 39.	Dodatki mieszkaniowe	25
Tabela 40.	Główne przyczyny trudnej sytuacji życiowej świadczeniobiorców MOPS.....	25
Tabela 41.	Biblioteki	26
Tabela 42.	Kina	26
Tabela 43.	Domy i ośrodki kultury, kluby i świetlice	26
Tabela 44.	Organizacja szkół i przedszkoli miejskich.....	27

SPIS WYKRESÓW

Wykres 1. Zmiana liczby mieszkańców Zambrowa wg faktycznego miejsca zamieszkiwania w latach 2002-2005 (stan na 31.XII)	17
Wykres 2. Struktura mieszkańców Zambrowa wg grup wiekowych (w %)	18
Wykres 3. Przyrost naturalny ludności Zambrowa w latach 2002-2005	19
Wykres 4. Liczba podmiotów gospodarczych zarejestrowanych w systemie REGON w Zambrowie w latach 2002-2005	21
Wykres 5. Zmiany w strukturze podmiotów gospodarki narodowej według wybranych sekcji PKD w Zambrowie w latach 2002-2005 roku (w %)	22
Wykres 6. Zmiana liczby pracujących i bezrobotnych w Zambrowie w latach 2002-2005	23